



Cities for Active Inclusion

АКТИВНОТО ВКЛЮЧВАНЕ НА МЛАДИТЕ ХОРА:
Градовете в подкрепа на младежката заетост



EURO
CITIES

1986
2011



Европейска комисия

Създаването на тази публикация е възложено в рамките на Програмата на Европейския съюз за заетост и социална солидарност (2007-2013 г.). Програмата се ръководи от Генерална дирекция "Заетост, социални въпроси и приобщаване" на Европейската комисия. Тя е създадена с цел осигуряване на финансова подкрепа за изпълнението на целите на Европейския съюз в сферите на заетостта и социалните въпроси, заложи в Социалната програма, като по този начин допринася за постигането на целите на стратегия "Европа 2020" в тези области.

За повече информация вижте: <http://ec.europa.eu/progress>.

Информацията в настоящата публикация не отразява задължително позицията или становището на Европейската комисия.



Съдържание

Въведение	2
1. Младите хора в градовете: някои тенденции и наблюдения	3
2. Активното включване на младите хора: къде са предизвикателствата	5
3. Дейности на градовете и добри примери за активното включване на младите хора	7
4. Какви са следващите стъпки? Тенденции за бъдещето	11
Заключения	12



Въведение

Високата младежка безработица и социалното изключване на младите хора изправят Европа пред сериозни проблеми. Бъдещото социално-икономическо благосъстояние на Европейския съюз зависи от това дали младите хора ще оползотворят максимално своя потенциал и ще добият необходимите умения за пълноценен принос към обществото.

Подкрепата за по-висока заетост на младежите и осигуряването на социално-икономическото им включване са въпроси от решаваща важност за градовете. Статистиката показва, че икономическата криза особено остро е засегнала точно младите хора. Този факт имаше значително въздействие на градско ниво по отношение на службите за заетост, образование и социални услуги, които пряко се сблъскаха с нарастващата младежка безработица и по-големия брой млади хора в риск от социално изключване. Тези проблеми следва да се приемат сериозно и всички заинтересовани страни - от градските администрации през образователните институции, НПО, бизнес-средите и регионални и национални власти - трябва да работят заедно, за да стимулират младежката заетост и да намерят решения за недопускане на социалното изключване.

Градовете са твърдо ангажирани да насърчат активното включване на младите хора съгласно Европейската стратегия за активно включване¹ и целите на стратегията "Европа 2020"² Това става чрез прилагане на целеви мерки в подкрепа на младите хора при навлизането им в пазара на труда и осигуряване на достъпни и висококачествени социални услуги.

Този доклад представя обобщено тенденциите, предизвикателствата и добрите практики за активното включване на младите хора³ в девет европейски града, като поставя специален акцент върху младежката заетост. Той се основава на проучвания, проведени от членовете на "Градове за активно включване"⁴ (EUROCITIES-NLAO⁵) през първата половина на 2011 г.

Изложението е структурирано в четири раздела. Първа част се занимава основно с контекста, в който градовете работят за активното включване на младите хора. Втора част разглежда основните предизвикателства, пред които са изправени градовете. Част трета включва примери за добри практики за младежката заетост и социално включване. И накрая, четвърта част представя планове на местно ниво за усъвършенстване на прилаганите политики.

Каре 1 - Дефиниция за "младеж" и "млади хора"

На ниво ЕС "младежи" означава лица на възраст 15-24 години. Дефиницията на градовете варира поради различните класификации в националните политики за тази група. Политиките за младежта на ниво градове обикновено се прилагат за възрастовия диапазон 14-29 години. Например:

- 18-29 години в Копенхаген;
- 14-34 години в Болоня;
- до 26 години в Краков.

1 Вж. Препоръка на Европейската комисия относно активното приобщаване на лицата, изключени от пазара на труда (2008/876/EO): <http://eur-lex.europa.eu/LexUriServ/LexUriServ.do?uri=OJ:L:2008:307:0011:01:BG:HTML>

2 Вж. "Младежта в движение", една от водещите инициативи по стратегията "Европа 2020" за интелигентен, устойчив и приобщаващ растеж за периода 2010-2020 г. Нейната цел е да оптимизира потенциала на младите хора в Европа: KOM (2010)477 окончателен - <http://ec.europa.eu/youthonthemove>; http://ec.europa.eu/education/yom/com_bg.pdf.

3 Хора на възраст 14-29 години, вж. каре 1 за пълна дефиниция.

4 Участващите градове са Бирмингам, Болоня, Бърно, Копенхаген, Краков, Лил-Рубе, Ротердам, Стокхолм и София. Градската част на Лил и градската зона на Рубе се броят за един член. Въпреки това някои от констатациите в този доклад са валидни само за Рубе.

5 EUROCITIES-NLAO: Мрежа на EUROCITIES на Обсерваториите към местната власт за активно включване. От 2011 г. се нарича "Градове за активно включване"

1 Градската младеж: някои тенденции и наблюдения

В ЕС младежката безработица обикновено е по-висока от тази сред възрастното население. И действително, в 27-те страни-членки на ЕС процентът на безработица сред 15-24 годишните е обикновено два пъти по-висок от нивото на общата безработица. Например за 2010 г. нивото на младежката безработица е 20,9%, докато равнището на общата безработица е 9,6%.⁶

Младите хора са изправени пред специфични проблеми, които често са комплексни и взаимосвързани. Те касаят например прехода от ученическата скамейка към пазара на труда – като недостатъчен стаж или отсъствие на умения, които се търсят от работодателите. В някои случаи младежите (и особено тези, които попадат в повече от една категория за необлагодетелствано положение) страдат от липса на самоувереност, амбиции и мотивация. Ситуацията е още по-усложнена за младежи със здравословни проблеми или увреждания, които често срещат трудности при навлизането на пазара на труда.

Други проблеми, засягащи младите хора, са свързани с характерното им положение на трудовия пазар. Например стартовите заплати не винаги са достатъчно високи, за да покрият разходите за живот. Младите хора често работят по временни договори или на непълно работно време, което прави планирането на бъдещето по-трудно. Младежите бяха сериозно засегнати от икономическия спад: много фирми спряха да наемат нови служители или направиха съкращения, особено за хората на непостоянни договори.⁷ Поради икономическата криза младежката безработица достигна рекордно високо равнище във всички страни от ЕС, със средно ниво над 20% в ЕС27 през 2010 г. и началото на 2011 г., спрямо около 15% за периода 2007-2008 г.⁸

Тези тенденции и предизвикателства се отразяват на местно ниво. В своите доклади деветте града очертават социалния контекст и контекста на пазара на труда за младите хора.⁹ Много от общините отчитат процент на безработица сред младежите, който се приближава или надвишава средната стойност от 20% за 2010 г. за ЕС. Цифрите са 29% за **Болоня**, 25% за **Рубе**, 21% за **Стокхолм** и 16% за **София**. Освен това градовете съобщават, че младежката безработица често има ясно териториално измерение, с концентрация на младежката безработица и социално изключване в необлагодетелстваните градски райони. В някои бедни квартали на **Рубе**, например, младежката безработица е два пъти по-висока от цифрата за града като цяло, или около 40% през 2009 г.¹⁰

Икономическата криза увеличи броя на безработните младежи в тези градове, като тенденцията засегна дори градовете с традиционно ниска младежка безработица. В Копенхаген например младежката безработица почти се е удвоила между 2008 и 2010 г. - от 3,5% на 6,3%. В Ротердам младежката безработица се е увеличила с около една пета между 2010 и 2011 г. Въздействието на такова увеличение е изключително важно на местно ниво, тъй като води до по-голям брой младежи в риск от бедност и социално изключване, които получават обезщетения за безработица и социални помощи.

В докладите си градовете подчертават сложността и многообразието на групите, които се нуждаят от някаква форма на подкрепа за активно включване. Те са представени в каре 2. На практика много младежи попадат в няколко от тези категории едновременно.

6 Вж. месечните фактологични справки (factsheets) за пазара на труда на Европейската комисия: <http://bit.ly/oyF55P>

7 Европейска комисия (2009). SEC (2009) 549 окончателен. "Младежта - инвестиране и мобилизиране на нейния потенциал. Доклад за младежта в ЕС": <http://bit.ly/i0jeH>.

8 Вж. месечните фактологични справки за пазара на труда на Европейската комисия: <http://bit.ly/poFyhl>.

9 Повече подробности можете да намерите в докладите на градовете. Виж: <http://bit.ly/ql14Uc>.

10 Според доклада за 2010 г. на Френската национална обсерватория за чувствителни градски области (ONZUS), равнището на младежката безработица в чувствителните градски области в Рубе е 43% за младите мъже и 37% за младите жени през 2009 г.

Карте 2 - Групи и характеристики на младежите в риск от социално изключване

Основен проблем	Подгрупа на основния проблем	Градове, които отчитат проблема
Липса на професионална квалификация	преждевременно напускане на училище	всички градове
	млади хора с ниска квалификация ¹¹	всички градове
	млади хора със затруднения в ученето	всички градове
Неблагоприятна среда	тийнейджъри от необлагодетелствани квартали и / или семейства в неравностойно положение	всички градове
	младежи с имигрантски произход	Лил-Рубе, Ротердам и Стокхолм
	младежи, които са станали родители на юношеска възраст, включително млади самотни майки	Бирмингам, Ротердам и Стокхолм
	ромски деца	Бърно, Краков и София
	деца, чиито родители работят в чужбина	Краков
Антисоциално поведение	(бивши) членове на банди	Бирмингам, Ротердам
	футболни хулигани	Краков
	с криминално досие	Бирмингам, Краков
NEETs (млади хора, които не работят, не учат и не се обучават)		всички градове
Безработни висшисти		Бирмингам, Бърно, Копенхаген, Краков и Ротердам
Младежи с увреждания		Бърно, София и Стокхолм

11 Такива само с начално или основно образование

2 Активно включване на младите хора: къде са предизвикателствата

Градовете посочват следните основни предизвикателства пред насърчаване на активното включване на младите хора:

- нарастваща безработица сред висшистите;
- липса на гъвкавост в националните програми и политики за младите хора;
- бюджетни съкращения и финансови ограничения; и
- неадекватно ниво на достигане до младите хора.

Нарастваща безработица сред висшистите

Един все по-актуален проблем, който е резултат от забавения икономически растеж, е покачването на безработицата сред завършилите висше образование (**Бирмингам, Бърно, Копенхаген, Краков и Ротердам**). **Копенхаген** съобщава, че безработицата сред завършилите университет се е увеличила над два пъти между 2008 и 2010г.: от 6% на 14,5%. Градовете съобщават и за нарастваща безработица в сектори, които традиционно се отличават с висок брой свободни работни места, като например сектора на здравеопазването: в Дания 65% от новодипломираните медицински сестри все още са били безработни през март 2011г. **Бирмингам** съобщава, че процентът на безработицата сред висшистите във Великобритания почти се е удвоил от 10.6% на 20% през последното тримесечие на 2010 г.

Липса на гъвкавост в националните програми и политики за младите хора

Няколко града посочват, че програмите или политиките, разработени на национално или регионално ниво, не винаги са достатъчно гъвкави, за да отговорят на потребностите на младежите на градско ниво. Бюрократичните организационни структури като цяло и ограничените правомощия на градските власти често пречат на ефикасността на политиките (**Бирмингам, Бърно, Копенхаген, Краков, Лил-Рубе и Ротердам**).

Например **Бирмингам** подчертава, че е нужно да се създаде връзка между разделението на отговорностите на централно ниво между Министерството на образованието (което предоставя услуги за възрастовия диапазон 14-19 години) и Министерството на труда и пенсиите (предоставящо услуги на всички след 19-годишна възраст). И двете групи млади хора се нуждаят от сходна подкрепа (образование и обучение, подкрепа преди започване на работа) и биха се възползвали от интегрирани услуги, ако министерствата заработят в по-тясно сътрудничество.

В **Ротердам** фактът, че общината не разполага с официални компетенции в областта на образованието, понякога пречи на общинските служители да предложат персонализирани решения за младежите, които са отпаднали от образователната система, но по-късно са пожелали отново да се върнат в нея.

Бюджетни съкращения и финансови ограничения

Почти всички градове съобщават в докладите си, че са изправени пред финансови ограничения. Някои са тежко засегнати от националните съкращения в обществените разходи за политиките на социално подпомагане, образование и заетост, като в същото време трябва да се справят с увеличаващ се брой безработни в риск от социално изключване (**Бирмингам, Болоня, Копенхаген и Ротердам**). Макар да е трудно да се прецени доколко тези съкращения ще се отразят върху публичните политики за младежта, градските власти се боят, че те ще имат отрицателно въздействие върху предоставянето на обществени услуги. Градовете освен това се намират под натиск да преразгледат приоритетите в политиките и проектите си и да намерят нови източници на финансиране в подкрепа на активното включване на младите хора.

Един пример е **Бирмингам**, където бъдещето на няколко проекта за насърчаване на младежката заетост¹² е несигурно заради въведените от централното правителство мерки за строги икономии, които ще доведат до намаляване с около € 2,3 милиарда на националните дейности в подкрепа на заетостта. В Копенхаген също е проблем да се гарантира запазване на високото качество на социалните услуги заради значителните съкращения едновременно за финансирането на услуги в подкрепа на заетостта и за обезщетенията за безработни. Предвижда се например да бъдат намалени интензивността или продължителността на общинските програми за професионална ориентация. Съкращаването с 9% на националния бюджет за местни социални политики също ограничава капацитета на общината в Болоня да работи в тази сфера.

В **Ротердам** националното финансиране за дейности в подкрепа на заетостта и обучението, както и социалните помощи за млади хора, се очаква да бъдат орязани с около две трети през 2014г. Холандското национално правителство смята, че спирането на помощите за неактивните младежи ще ги мотивира да си намерят работа. Градските власти обаче се опасяват, че по този начин ще се загуби контакт с голям брой младежи, тъй като те вече няма да имат финансови стимули да посещават дейности в помощ на намирането на работа.

Неадекватно ниво на достигане до младите хора

Определящите политиките на градско ниво и хората, които работят в социалните услуги, срещат трудности при достигането и ангажирането на млади хора, които са социално изключени и които едновременно не работят, не се образуват и не се обучават. Често тези младежи не са особено активни в опитите си да подобрят собственото си положение. Общуването с тях и мотивирането им да предприемат стъпки към образование, влизане на пазара на труда или социални дейности често е проблем за социалните работници (**Краков, Ротердам, Рубе и Стокхолм**).

Ротердам съобщава, че не всички определящи политиките са достатъчно запознати с потребностите на младите хора. В **Рубе** социалните работници от общината са установили, че понякога е много трудно да се спечели доверието на младежите.

12 За примери на проекти, подкрепени от Фонд за бъдеща заетост (Future Jobs Fund) и Гаранция за младия човек (Young Person's Guarantee), вижте "Активното включване на младите хора – Бирмингам": <http://bit.ly/oF6Uas>.

3 Дейности на градовете и добри примери за активно включване на младите хора

Компетенциите и отговорностите на общините за активното включване на младите хора са различни в различните държави. Някои общини имат ясни отговорности, тъй като националното законодателство им дава правомощия и ги задължава да предлагат подкрепа и да проследяват развитието на младежите, които преминават от образователните заведения към трудовия пазар (Копенхаген, Стокхолм). В други държави отговорностите за политиките по отношение на младежта са на по-високо правителствено ниво, например национално (**Бирмингам, София**) или регионално ниво (**Болоня, Бърно и Лил-Рубе**).

Въпреки различните институционални решения, всички градове играят важна роля за осигуряване на потребностите на младите хора чрез различни местни социални услуги. Повечето местни инструменти са свързани с улесняване на прехода от училищната скамейка към заетост чрез инвестиране в образованието и засилване на ролята на услугите за намиране на заетост и социално включване.

В докладите си градовете очертават няколко успешни и обещаващи подхода за активно включване на младите хора. В някои случаи те са в отговор на проблемите, очертани в раздел втори. Посочените по-долу примери са до голяма степен основани на интегрираните работни методи и персонализиран подход за конкретни целеви групи. Те поставят акцент върху:

- превенция и ранна намеса;
- мобилизиране на потенциала и подход “отдолу-нагоре”;
- предлагане на персонализирани услуги;
- координация и партньорства, като например:
 - координация между общинските служби и други държавни ведомства;
 - партньорства с третия сектор;
 - ангажиране на местния бизнес;
- насърчаване на предприемачеството чрез образование и финансова помощ.

Превенция и ранна намеса

Градовете интегрират националните инструменти за образователни политики в местните мерки за предотвратяване на преждевременното отпадане от училище и социалното изключване. Те са насочени към млади хора, които са в риск от отпадане от образователната система и към безработните младежи, които са напуснали преждевременно училище.

В град **Ротердам** е изградена система за недопускане на безпричинното отсъствие от училище. Специални служители действат като посредници между ученици, родители и учители. Те могат да се намесят на ранен етап, за да не се допусне отпадане от училище. В няколко града отпадналите от училище имат възможност да посещават т.нар. училища “Втори шанс”. Това са специални училища, в които преждевременно напусналите училище получават втора възможност да завършат средното си образование чрез индивидуална програма, която отговаря на личните им възможности (**Ротердам**¹³, **Рубе и Стокхолм**¹⁴).

¹³ В Ротердам професионалните училища (Vakscholen) работят пряко с работодателите, за да гарантират намиране на работа след завършване на образованието, например в автомобилостроенето или строителството.

¹⁴ Стокхолмската система за училища “Втори шанс”, създадена от градския отдел по образование, се нарича “Гимназиален канал” (Gymnasieslussen).

В **Лил-Рубе** образователните ведомства, местните власти, службите за заетост, местните фирми и НПО от целия регион Нор-Па дьо Кале участват в проекта "Partaj", чиято цел е да не се допуска отпадането на младежите от училище и от програми за професионално обучение. Работейки в партньорство, заинтересованите участници наблюдават и оказват персонализирана подкрепа на младежите от бедни градски райони, които са в риск от отпадане. Освен това им помагат да намират стажантски позиции (чиракуване).

В **Копенхаген** активна подкрепа на пазара на труда се предоставя на безработните още в срок до четири седмици след напускането на последната работа. Тази система не позволява продължителна неактивност и значително намалява риска от дългосрочна безработица.

Мобилизиране на потенциала и подход "отдолу-нагоре"

Градовете насърчават инициативи, съчетаващи развиване на социалните умения, независимостта и пригодността за заетост на младите хора.

Местната трудова служба на **Стокхолм** (Jobbtorg) координира проекта „FILUR“. Чрез него на младежите се предлага индивидуално обучение, стаж и наставничество, като се обръща особено внимание върху подобряване на социалните им умения и увереността в собствените възможности. Шест месеца след участието си във FILUR, три четвърти от участвалите в проекта 25 младежи или работят, или продължават образованието си.

Центърът за социална помощ в **Краков** изпълнява програмата „Streetwork“, насочена към млади хора с психични проблеми и такива с агресивно или антисоциално поведение. В рамките на програмата социалните работници мотивират младежите да посещават и участват в културни и спортни мероприятия. В някои случаи се предлага финансова помощ, за да могат младежите да участват в такива дейности или да си търсят работа. Ако е необходимо, социалните работници могат да ги насочат към специализирани социални услуги, например в областта на психичното здраве. В подкрепа на независимостта и социалното включване на хората с увреждания Софийска община създаде Социален учебно-професионален център "Княз Борис I" за младежи (16-22 години). Центърът предлага съчетание от професионално обучение (например готварство или строителство) и подготовка за самостоятелен живот.

Град **Болоня** поддържа виртуалната мрежа „Flash Giovani“, създадена от и за младите хора. Целта ѝ е да работи за информираността по важни за младежите въпроси като например прехода от училище към работното място или здравни проблеми. Успехът на проекта се дължи на подхода "отдолу нагоре" - самите младежи създават информацията за уеб-порталите, което им позволява да придобият практически работен опит.¹⁵

Град **Ротердам** поддържа финансово един иновативен проект, наречен SkillCity¹⁶, чиято цел е подобряване на мотивацията и чувството за отговорност у децата в началното училище. Чрез дейности по проекта деца от началните училища в неблагодетелствани квартали се учат на гражданска ангажираност, предприемачество и съжителство на различните култури. Предлагат се уроци по джудо, градинарство, готварство и философия. Семействата на учениците също участват в заниманията. Оценка показват, че децата се чувстват по-мотивирани да посещават училище, което има положително въздействие върху успеха им в класната стая.

15 Flash Giovani е част от проекта "Младеж", управляван от Отдела за градски живот на Болоня от 2000 г. насам. За повече информация (на италиански): www.flashgiovani.it.

16 SkillCity е част от програма за възвръщане на южните квартали на Ротердам. Тя е разработена и се изпълнява от Хенк Остерлинг, философ и преподавател в Университет "Еразъм" в Ротердам, като финансовата подкрепа се осигурява от обществени и частни организации. За повече информация вижте: www.henkoosterling.nl/rotterdam-skillcity-english.html

Предлагане на персонализирани услуги

Градските администрации предоставят персонализирани услуги за намиране на работа и включване на младите хора. Местните бюра по труда предлагат информация за свободните работни места, като търсят най-подходящите за длъжността кандидати, осигуряват съвети за кариерното развитие и помощ при кандидатстването за работа. В някои страни тези услуги се предлагат на регионално ниво (**Болоня, Бърно**). В други градове те все повече се предлагат на квартално ниво, тъй като географската близост до домовете на гражданите улеснява физическия достъп до тези услуги (**Болоня, Ротердам, Рубе и Стокхолм**).

Бирмингам определя „личен съветник“ за всеки младеж на възраст 13-19 години, идентифициран като NEET¹⁷, като целта е да му се окаже подкрепа да намери работа или да започне обучение.¹⁸ В **Краков** и **София** общинските центрове за социално подпомагане организират защитени жилища и предоставят лични консултации на младежите с увреждания, за да ги подкрепят за самостоятелен живот и да им помогнат в достъпа до обучение и заетост.

Копенхаген оказва подкрепа при прехода от задължително образование (до 16 години) към по-високо образование. Учениците, техните родители, учители и общинският Отдел за децата и младежите работят в консултации помежду си, търсейки начин да помогнат на младежа да завърши училище - например чрез наставничество или допълнителен уроци. На ученици, за които не се очаква да завършат задължително образование, се предлагат алтернативни образователни пътеки. Те включват насоки, наставничество или гъвкави образователни планове с възможност за прехвърляне в други курсове. Учениците могат да изберат и професионално образование (напр. работен стаж или уроци за подобряване на езиковите или математически умения).

Координация и партньорство

■ Координация между общинските служби и други държавни ведомства

Някои градски съвети работят за подобряване на координацията между различните си вътрешни отдели и други агенции, ангажирани с въпросите на младежта (**Копенхаген, Ротердам, София и Стокхолм**).

В **Копенхаген** различните общински отдели се опитват да предлагат по-добре интегрирани и по-ефикасни социални услуги чрез създаване на междуведомствени специални групи (напр. между отделите за заетост и социални услуги). В момента се разработва интегрирана младежка стратегия (вж. четвърти раздел за бъдещите тенденции).

Ротердам създаде форма за обслужване „на едно гише“ за младежко включване чрез сътрудничеството на четири градски отдела: „Младеж, образование и общество“, „Социални въпроси и заетост“, „Здраве и благосъстояние“ и „Безопасност“. Ангажирани са и други местни участници - например професионалните училища и техникуми и местното бюро по труда. Т.нар. Централно младежко бюро работи конкретно с младежи на възраст между 16 и 23 години, които не работят, не учат и не се обучават, и предлага информация за намиране на заетост, обучение, жилищно настаняване, здравеопазване и други услуги.

Наскоро стартира в **Стокхолм** проект за подобряване на квартал Скарпнек включва различни услуги за превенция на престъпността и социалното изключване. Без да търсят допълнително финансиране, градската администрация, полицията, организациите за жилищно настаняване и гражданите засилват сътрудничеството си за подобряване на живота на младежите, живеещи в квартала. Например местните младежи са ангажирани да работят като „отговорници“ за улиците вечер, с което се увеличава безопасността на района.

17 Млади хора, които не работят, не учат и не се обучават.

18 Това е част от процеса September Guarantee, който помага на местните власти да осигурят достатъчно подходящо образование и места за обучение на хора на възраст от 16 до 19 години. Виж <http://bit.ly/nlg9fa>

■ Партньорства с третия сектор

Градовете работят в партньорство с организациите на социалната икономика по проекти за младежко включване. Това е вече утвърдена практика в Болоня, Бърно и Лил-Рубе.

Рубе работи в официално партньорство с ADICE¹⁹ за насърчаване на активното включване на младите хора чрез международна мобилност и доброволческа дейност. Специализирани служители, работещи само с младежи, осъществяват контакт с млади хора от бедните квартали, като им предлагат възможност да пътуват и да работят като доброволци.

Град **Бърно** работи с доброволчески организации за разработване и предоставяне на социални услуги и услуги за заетост на млади хора с увреждания.²⁰ Примери на дейности и услуги, извършвани от партньорски НПО, са социална рехабилитация, жилища за хора със специални нужди и подкрепа за независим живот.

■ Ангажиране на местния бизнес

Градовете изграждат партньорства с местни фирми, за да гарантират работен стаж на желаещите или да изготвят стратегии за по-добро съответствие на образованието с търсените на пазара на труда умения (**Бирмингам, Лил-Рубе, Ротердам**²¹ и **Стокхолм**).

Например Градският съвет на Бирмингам си сътрудничи с местни и регионални фирми за намиране на стажантски места за младежи от необлагодетелствани райони. Такъв тип обучение на работното място увеличава шансовете им за намиране на работа. Те получават обучение на работното място, субсидия за заплата и интензивно обучение от специалисти-наставници. Една година по-късно почти 95% от участващите младежи или са останали на работа, или са започнали собствен бизнес, или участват в дейности за обучение през целия живот. Ключовите фактори за успех са осигуряване на качествени стажантски места и осигуряване на наставничество от страна на работодателяте.

Насърчаване на предприемачеството чрез образование и финансова помощ

Няколко града участват в насърчаване на младежкото предприемачество, включително стартиране и разработване на фирма, и подкрепят образованието за предприемачество (**Болоня, Краков, Лил-Рубе, Ротердам и Стокхолм**).

Стокхолм насърчава програми за предприемачество в основните и средните училища: с подкрепата на местния бизнес, учениците от опит научават как се ръководи фирма.²²

В **Рубе** 18 нови фирми бяха регистрирани от млади хора през 2009 г. с помощта на Местната мисия,²³ която предостави помощ и финансова подкрепа от около € 10,000 за всеки проект.

19 ADICE: Асоциация за развитие на граждански и европейски инициативи.

20 Чрез метод на общностно планиране, включващ всички заинтересовани страни (община, доставчици на услуги, неправителствени организации, изследователски институти и потребителите на услуги) в дискуссионни групи се планират, проектират и бюджетират новите социални услуги.

21 DAAD Ротердам е център за услуги за работодателите, в който участват фирми и бюрата по труда. Целта е да се постигне по-добро съответствие между търсените и предлаганите умения на пазара на труда: www.daadwerkt.nl.

22 Отделът по образование на града работи заедно с училищата и местните предприятия, подкрепян от организацията "Млад предприемач". За повече информация (на шведски език), включително и късометражни филми: www.ungforetagsamhet.se.

23 Местната мисия осигурява обществени услуги за активно включване на младите хора в областта на заетостта, социалните грижи и участието на гражданите

4 Какви са следващите стъпки? Тенденции за бъдещето

На градско ниво протичат голям брой дискусии и се изготвят планове за подобряване на активното включване на младите хора.

По-добре интегрирани подходи за младежки политики

Някои градове подобряват интеграцията на местните партньорства за младежко включване като начин за оптимизиране на ефективността на програмите (**Копенхаген, Лил-Рубе и Стокхолм**).

Копенхаген работи по стратегия за включване на младите хора в образование и заетост. Тя е насочена към всички нива на образование, включително детските градини, и работи за подобряване на прехода от едно образователно ниво към следващото и улесняване на преминаването от образование към заетост. Целта е също да се осигури ранна намеса, когато има вероятност даден ученик да отпадне от училище.

Бирмингам разработва местно партньорство между две области на предоставяне на услуги за младежи (14-19 години и 19-26 години). Това ще подобри програмите за социално включване на градско ниво за двете възрастови групи. Освен това в новия План за действие в областта на заетостта и уменията²⁴ е залегнало всички услуги за заетост и обучение да бъдат интегрирани.

По-добро обвързване на услугите за обучение с реалните потребности на пазара на труда

Няколко града планират да подобрят предоставянето на образование и обучение с цел по-добро съответствие на уменията на младите хора с потребностите на пазара на труда (**Бирмингам, Краков, Лил-Рубе, Ротердам и София**).

Град **Ротердам** планира да осигури по-добро съответствие на търсенето на пазара на труда и уменията на търсещите работа младежи в сектори с икономически растеж като логистика, здравеопазване и в творческите индустрии. Това ще се постигне чрез консултации с фирмите, икономическо прогнозиране и подкрепа за бюрата по труда да създадат по-добри връзки между търсещите работа лица, потенциалните работодатели и образователните институции.

Лил-Рубе съобщава, че в региона Нор-Па дьо Кале предстои сключването на нов пакт за заетост сред младите хора (РАСТЕ). Пактът има за цел да съобрази образованието и обучението с потребностите на трудовия пазар. Той се основава на засиленото сътрудничество между местните и регионалните власти и фирми. Пактът трябва да идентифицира икономическите сектори, които бележат растеж, както и да увеличи възможностите за учене през целия живот, като помогне на повече хора да получат достъп до обучение, независимо от това дали работят, на каква възраст са и какво е тяхното образователно ниво.

24 Вижте „Активното включване на младите хора – Бирмингам“: <http://bit.ly/oF6Uas>.

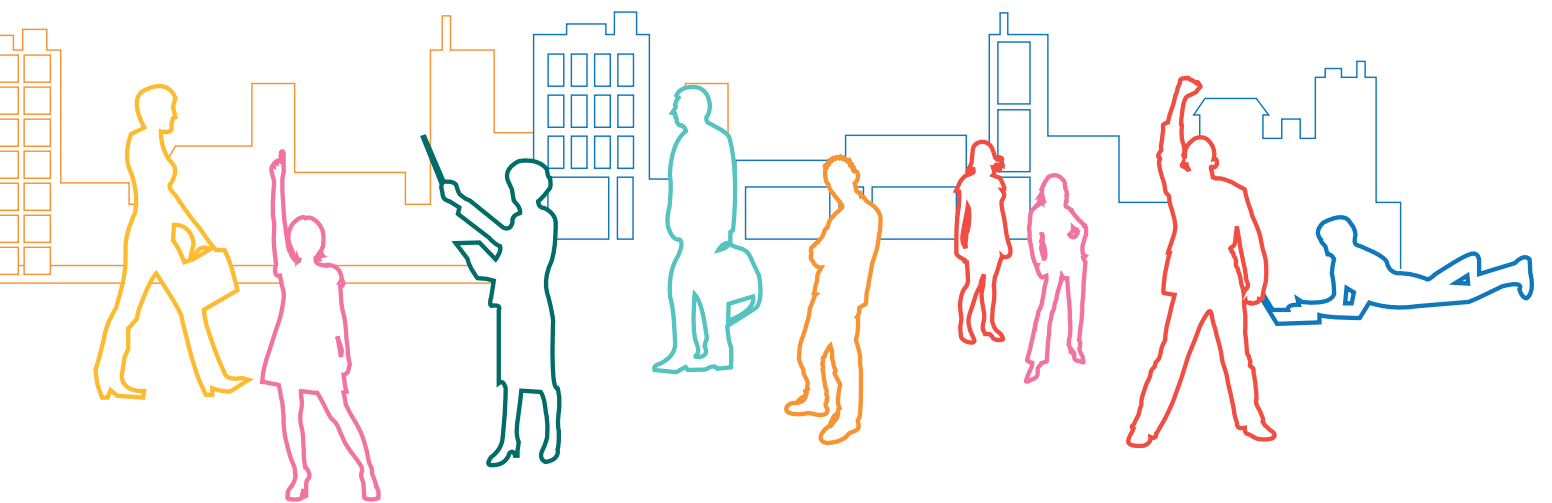
Заклучения

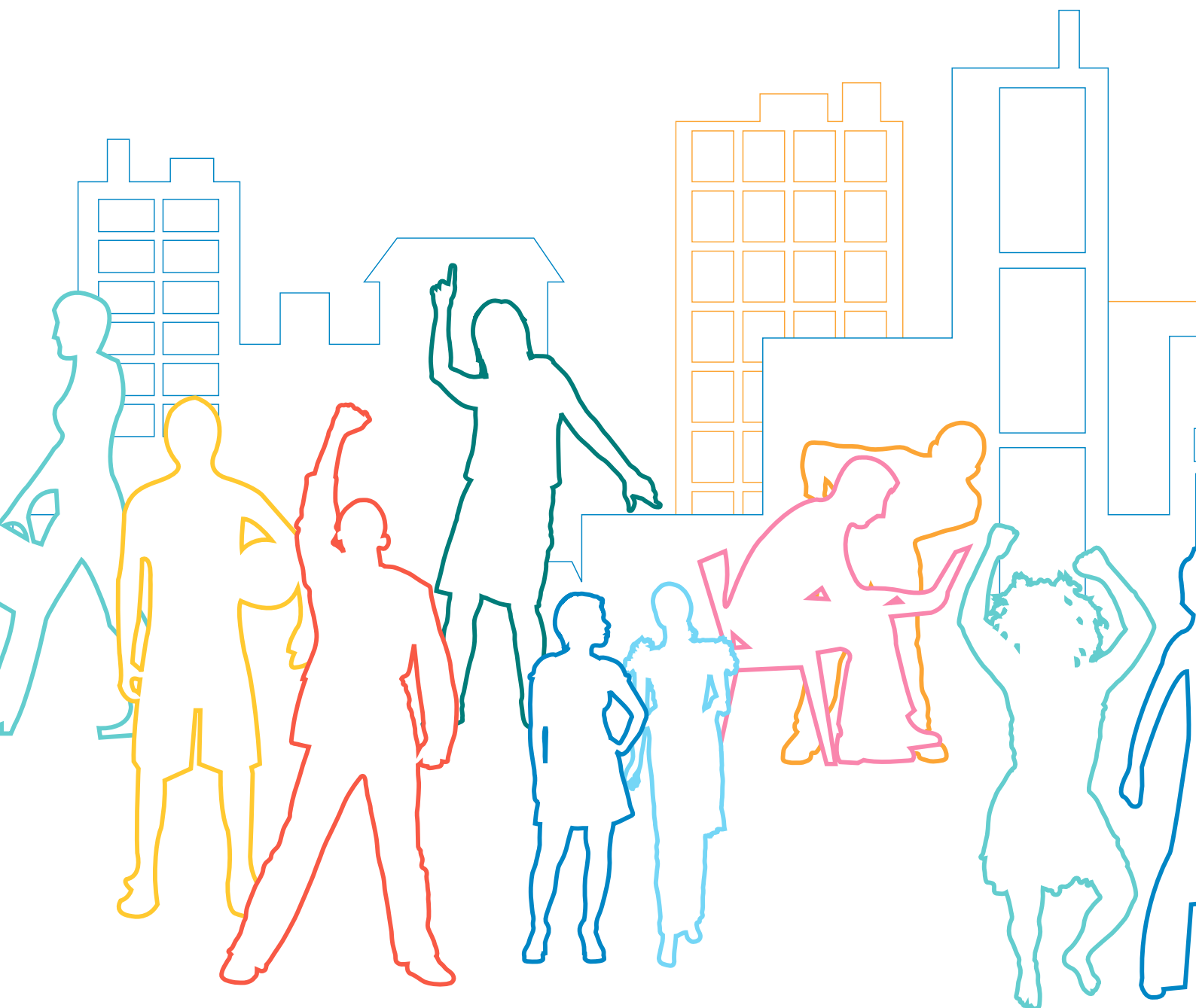
Увеличаващият се брой младежи в Европа, които са безработни и в риск от социално изключване, изисква ясни мерки и координация на усилията между различните нива на управление, неправителствените организации, образователните институции и бизнес-средите. Градовете, които представляват ниво на местната власт най-близо до младите хора, ще играят решаваща роля за впрягане на уменията и потенциала на младежите, за да могат те да използват личните си дарби за полезен принос към обществото.

Този доклад посочва редица предизвикателства, пред които са изправени градовете в усилията си да насърчат активното включване на младите хора "на място", като например увеличаващият се брой младежи без работа и в риск от социално изключване. Освен това градските администрации споделят становището, че националните политики за заетост и за младежта невинаги осигуряват онази гъвкавост, която е необходима за адаптиране на политиките и програмите към комплексните и специфични потребности, които възникват на градско ниво. Неоспорим факт е също, че бюджетните съкращения в публичната администрация са заплаха за предоставянето на качествени социални услуги и проекти за младежка заетост. Въпреки това този доклад показва, че градовете имат възможности да подобрят социално-икономическото положение на младите хора и да изиграят реална роля в живота им. Това става чрез изпълнение на конкретни проекти и програми за активно включване, засилване на координацията и създаване на синергии с други заинтересовани страни като неправителствени организации, образователни заведения и фирми. Ясно е, че градовете могат да предприемат действия още на много ранен етап, за да предотвратят социалното изключване, като не допуснат отпадане от училище или като улеснят прехода от училищната скамейка към работното място. Градовете освен това имат роля за по-доброто свързване на образованието и обучението с реалното търсене на пазара на труда, насърчаването на младежкото предприемачество и подобряване на услугите за заетост и включване. Работейки с НПО и бизнес-средите, местните администрации са в състояние да предоставят индивидуална и целева подкрепа на младите хора, които по многобройни и сложни причини се намират в неравностойно положение.

И накрая, ангажираността на местните администрации с активното включване на младите хора се демонстрира и от плановете на градовете да продължат да предлагат интегрирани услуги, да подобрят координацията на политиките и да създадат по-ефективни връзки между образованието, обучението и пазара на труда.







"Градове за активно включване" е динамична мрежа от девет европейски града - Бирмингам, Болоня, Бърно, Копенхаген, Краков, Лил - Рубе, Ротердам, София и Стокхолм - всеки от тях с Обсерватория към местната власт (ОМВ) в рамките на своята администрация. Целта на градовете е обмен на информация, насърчаване на взаимното обучение и провеждане на проучвания относно изпълнението на стратегиите за активно включване на местно ниво.

Обсерваториите се координират от EUROCITIES, мрежата на големите градове в Европа, и се подкрепят от партньорството между Европейската комисия (ГД "Заетост, социални въпроси и приобщаване") и EUROCITIES.