



Cities for Active Inclusion

AKTIVNÍ ZAČLEŇOVÁNÍ MLÁDEŽE:

Města podporující zaměstnanost mládeže



EURO
CITIES

1986
2011



Evropská komise

Tato publikace je součástí zadání Programu EU pro zaměstnanost a sociální solidaritu (2007-2013) řízeného Generálním ředitelstvím Evropské komise pro zaměstnanost, sociální věci a rovné příležitosti. Program byl založen za účelem finančně podpořit zavádění cílů Evropské unie v oblastech zaměstnanosti a sociálních věcí vytyčených v rámci sociální agendy, a proto přispívá k dosažení cílů, které si v těchto oblastech stanovila Evropa pro rok 2020.

Více informací najdete na <http://ec.europa.eu/progress>.

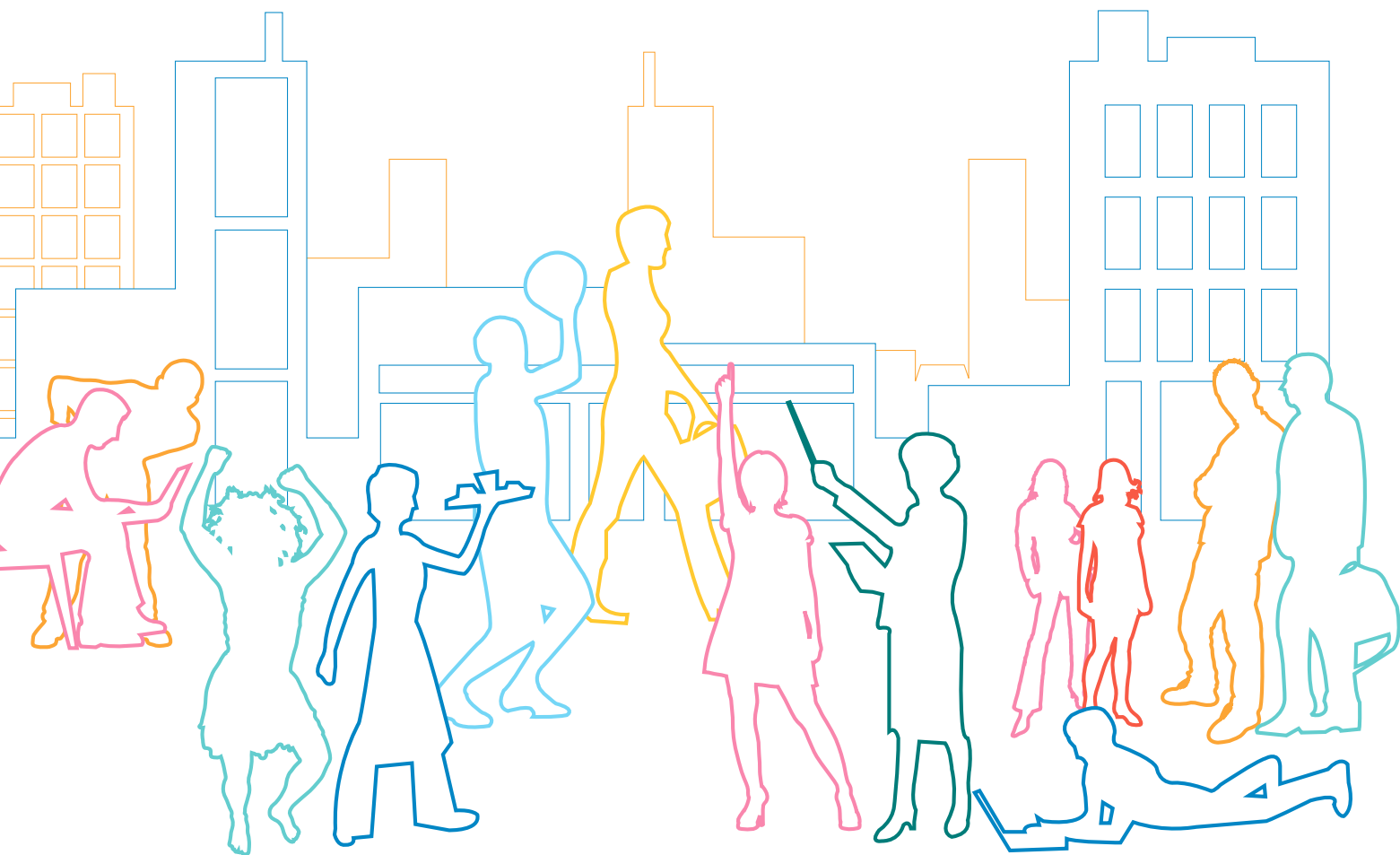
Informace uvedené v této publikaci se nemusí ve všech směrech shodovat s názory a postoji Evropské komise.

2011



Obsah

Úvod	2
1. Mládež ve městech: trendy a postřehy	3
2. Aktivní začleňování mládeže: největší problémy	5
3. Aktivita měst a pozitivní příklady aktivního začleňování mládeže	7
4. A co dál? Pohled do budoucnosti	11
Závěry	12



Úvod

Vysoká nezaměstnanost mládeže a její sociální vyloučení představují pro Evropu závažný problém. Budoucí kvalitní socioekonomické zázemí v Evropské unii závisí na mladých lidech a na jejich schopnosti plně využít svého potenciálu a získat takové vzdělání, které jim umožní být přínosem pro společnost.

Města se musí především soustředit na podporu zaměstnanosti mládeže a na zajišťování jejich začlenění do socioekonomických struktur. Ze statistik se dozvídáme, že ekonomická krize se dotkla především mladých lidí. Na úrovni měst byl dopad obzvláště citelný, neboť zde došlo k přímé konfrontaci zaměstnaneckých, vzdělávacích a sociálních služeb se stoupající nezaměstnaností mládeže a stoupajícím počtem mladých lidí, kterým hrozí sociální vyloučení. Tyto problémy je třeba brát vážně a na jejich řešení, na podpoře zaměstnanosti mládeže a hledání odpovědi na sociální vyloučení, musí spolupracovat všechny zúčastněné strany, od městských úředníků, přes poskytovatele vzdělávání, nevládní organizace a podnikatele, až po místní zastupitelstva i národní vlády.

Města jsou odhodlána aktivní začlenění mládeže podporovat v souladu s Evropskou strategií aktivního začleňování¹ a s cíli Evropské strategie pro rok 2020.² Tato podpora probíhá pomocí zavádění takových opatření, jejichž cílem je podpořit mladé lidi při vstupu na pracovní trh a poskytovat dostupné a vysoce kvalitní sociální služby.

Tato zpráva si klade za cíl popsat, jaké jsou trendy, problémy a pozitivní zkušenosti v oblasti aktivního začleňování mladých lidí³ v devíti evropských městech a to především v oblasti zaměstnanosti. Jako základ jí sloužily studie, které vypracovala Města pro aktivní začleňování⁴ (EUROCITIES-NLAO⁵) v průběhu první poloviny roku 2011.

Zpráva je rozčleněna do čtyř sekcí. První část popisuje situaci na poli aktivního začleňování mládeže v jednotlivých městech. Druhá část se zabývá hlavními problémy, které před jednotlivými městy vyvstávají. Ve třetí části představujeme pozitivní příklady v oblasti zaměstnanosti mládeže a sociálního začleňování. Poslední čtvrtá část představuje plány na zlepšení politik na místní úrovni.

Rámeček 1 – Definice pojmu mladý a mládež

V Evropské unii se pod pojmem mládež rozumí lidé od 15 do 24 let. Města se ve svých definicích stejného pojmu řídí národními politikami. Mládežnická politika se na úrovni měst obvykle týká osob, jejichž věk se pohybuje mezi 14 a 29 lety. Například:

- 18-29 let v Kodani;
- 14-34 let v Boloni;
- do 26 let v Krakově.

1 Viz doporučení Komise o aktivním začleňování osob vyloučených z trhu práce (2008/876/ES): <http://eur-lex.europa.eu/LexUriServ/LexUriServ.do?uri=CELEX:32008H0867:CS:HTML>

2 Viz „Mládež v pohybu“, jedna z hlavních iniciativ strategie EU Evropa 2020 pro období 2010-2020 s cílem inteligentního, udržitelného růstu a růstu podporujícího začlenění. Strategie si klade za cíl plně využít potenciál mladých lidí v Evropě. KOM(2010)477 v konečném znění - <http://ec.europa.eu/youthonthemove>; http://ec.europa.eu/education/yom/com_cs.pdf

3 Osoby ve věku 14-29 let, celá definice viz rámeček 1.

4 Na projektu spolupracují tato města: Birmingham, Boloňa, Brno, Kodaň, Krakov, Lille Métropole-Roubaix, Rotterdam, Stockholm a Sofie. Metropolitní oblast města Lille a městská oblast města Roubaix sice ve zprávě figurují společně, ale některé z jejich nálezů se vztahují pouze k Roubaix.

5 EUROCITIES-NLAO: Síť místních observatoří aktivního začleňování. Od roku 2011 se o těchto městech mluví i jako o Městech pro aktivní začleňování

1 Mládež ve městech: trendy a postřehy

V Evropské unii je obvykle nezaměstnanost mládeže vyšší než nezaměstnanost dospělých. Ve většině států EU je nezaměstnanost mládeže ve věku 15-24 let až dvojnásobná oproti celkové nezaměstnanosti v daném státě. Například v roce 2010 dosáhla nezaměstnanost mládeže v EU 20,9%, přičemž celková nezaměstnanost v EU byla na úrovni 9,6%.⁶

Problémy mladých lidí na tomto poli jsou specifické, často složité a vzájemně provázané. Mohou se týkat přechodu ze vzdělávacího do pracovního procesu, např. nedostatečných pracovních zkušeností, nebo chybějících znalostí, které jsou na pracovním trhu nezbytné. V některých případech mohou mladým lidem, a především těm, kteří čelí mnoha formám znevýhodnění, chybět sebevědomí, ambice a motivace. Situace je ještě složitější pro mladé lidi, kteří trpí nějakým zdravotním problémem nebo postižením. Pro ty je vstup na pracovní trh velmi obtížný.

Další problémy, které mají vliv na mladé lidi, se pojí s jejich individuální pozicí na pracovním trhu. Příkladem může být výše platu, která nemusí vždy dostačující pro jejich životní náklady. Mladí lidé také častěji pracují na dočasný nebo flexibilní pracovní úvazek a je pro ně proto obtížné dělat plány do budoucna. Zpomalení ekonomiky mladé lidi těžce zasáhlo: Mnoho firem nenabírá nové pracovníky, či dokonce propouští ty stávající, a to především ty s flexibilní pracovní smlouvou.⁷ Kvůli ekonomické krizi se nezaměstnanost mezi mladými lidmi pohybuje v rekordních číslech téměř ve všech státech EU. Oproti úrovni z let 2007-2008 (15%) na začátku roku 2011 tato nezaměstnanost vystoupala na celoevropský průměr 20%.⁸

Tyto trendy a problémy se odrážejí i na místní úrovni. Ve svých zprávách se všech devět měst věnuje popisu situace, jaké čelí mladí lidé na poli sociálním a na trhu práce. V několika městech, ze kterých máme zprávy, se nezaměstnanost mládeže pohybuje nad celoevropským průměrem 20% nebo na jeho úrovni. Těmito městy jsou Boloňa (29%), Roubaix (25%), Stockholm (21%) a Sofie (16%). Dále se ze zpráv dozvídáme, že nezaměstnanost mládeže má často i vlastní teritoriální rozměr, protože nezaměstnanost mládeže a její sociální vyčlenění se pojí se sociálně slabými městskými oblastmi. Například v některých sociálně znevýhodněných oblastech Roubaix se nezaměstnanost mládeže blíží v roce 2009 až dvojnásobku (40%) městského průměru.¹⁰

Ekonomická krize v těchto městech zvýšila úroveň nezaměstnanosti mládeže a to i tam, kde zaměstnanost mladých lidí byla tradičně nízká. Například v Kodani se nezaměstnanost mládeže v letech 2008 až 2010 zdvojnásobila (ze 3,5% na 6,3%). V Rotterdamu se nezaměstnanost mládeže zvýšila v letech 2010 a 2011 o jednu pětinu. Na místní úrovni je takovýto nárůst velmi citelný, protože se kvůli němu více mladých lidí ocitá v přímém ohrožení chudobou a sociálním vyloučením a nutí je žádat o podporu v nezaměstnanosti a sociální dávky.

Ve svých zprávách města zdůraznila především složitost a různorodost skupin, které jsou závislé na nějaké formě podpory aktivního začleňování. Těmto skupinám je věnován rámeček 2. V praxi se často stává, že někteří mladí lidé náležejí do více z vyjmenovaných kategorií.

6 Viz měsíční informační bulletin Evropské komise o pracovním trhu: <http://bit.ly/oyF55P>

7 Evropská komise (2009). SEC (2009)549 v konečném znění. Investování do mládeže a posílení jejího postavení. Zpráva EU o mládeži: <http://bit.ly/i0jeH>.

8 Viz měsíční informační bulletin Evropské komise o pracovním trhu: <http://bit.ly/poFyh1>

9 Podrobněji ve zprávách jednotlivých měst. Viz: <http://bit.ly/ql14Uc>.

10 Ve zprávě Francouzské observatoře pro citlivé městské oblasti (ONZUS) se uvádí, že nezaměstnanost mládeže v citlivých městských oblastech města Roubaix v roce 2009 dosáhla 43% u mužů a 37% u žen.

Box 2 – Groups and characteristics of young people at risk of social exclusion

Hlavní problém	Rozčlenění hlavního problému	Města, která hlásí problém
Nedostatečné formální vzdělání	Předčasní absolventi	Všechna města
	Mladí lidé s nízkou kvalifikací ¹¹	Všechna města
	Mladí lidé s problémy s učením	Všechna města
Znevýhodněné prostředí	Mládež pocházející ze znevýhodněných oblastí a/nebo znevýhodněných rodin	Všechna města
	Mladí lidé z přistěhovaleckých rodin	Lille Métropole- Roubaix, Rotterdam a Stockholm
	Mladiství rodiče, matky samoživitelky	Birmingham, Rotterdam a Stockholm
	Romské děti	Brno, Krakov a Sofie
	Děti s rodiči pracujícími v zahraničí	Krakov
Asociální chování	(bývalí) příslušníci gangů	Birmingham, Rotterdam
	Fotbaloví chuligáni	Krakov
	Bývalí delikventi	Birmingham, Krakov
NEETs (mladí lidé, kteří nemají zaměstnání a nenavštěvují žádnou všeobecnou ani odbornou vzdělávací instituci)		Všechna města
Nezaměstnaní absolventi		Birmingham, Brno, Kodaň, Krakov a Rotterdam
Mladí lidé s postižením		Brno, Sofie a Stockholm

11 Např. se základním nebo nižším středním vzděláním

2 Aktivní začleňování mládeže: největší problémy

Mezi největší překážky na cestě k aktivnímu začlenění mládeže podle měst patří:

- Stoupající nezaměstnanost mezi absolventy;
- Nedostatečná flexibilita národních programů a politik zaměřených na mládež;
- Rozpočtové škrty a finanční omezení;
- Nedostatečná pomoc mladým lidem.

Narůstající nezaměstnanost mezi absolventy

Novým problémem, který s sebou přinesla hospodářská krize, je stoupající nezaměstnanost mezi absolventy (**Birmingham, Brno, Kodaň, Krakov a Rotterdam**). Ve zprávě z Kodaně se uvádí, že nezaměstnanost mezi absolventy se v letech 2008 až 2010 více než zdvojnásobila (z 6% na 14,5%). Města hlásí stoupající nezaměstnanost i v odvětvích, které tradičně charakterizoval velký počet volných míst, například ve zdravotnictví. V březnu 2011 bylo bez práce 65% čerstvě vystudovaných dánských sestřiček. Ve zprávě z **Birminghamu** se zase dočítáme, že nezaměstnanost mezi absolventy se ve Spojeném království za poslední čtvrtletí roku 2010 téměř zdvojnásobila, když vzrostla z 10,6% na 20%.

Nedostatečná flexibilita národních programů a politik zaměřených na mládež

Několik měst ve svých zprávách upozornilo na fakt, že programy nebo politiky navržené na národní úrovni nejsou vždy dostatečně flexibilní a schopné zareagovat na potřeby mladých lidí na úrovni měst. Obecně byrokratické organizační struktury a omezené pravomoci měst mohou bránit efektivní politice (**Birmingham, Brno, Kodaň, Krakov, Lille Métropole-Roubaix a Rotterdam**).

Například zpráva z **Birminghamu** zdůrazňuje potřebu překlenout propast, která existuje na celostátní úrovni mezi povinnostmi Ministerstva školství (které poskytuje služby mládeži ve věku 14-19 let) a Ministerstva práce a sociálních věcí (které poskytuje služby osobám starším 19 let). Obě skupiny mladých lidí vyžadují podobný druh podpory (např. všeobecné nebo odborné vzdělávání a podporu před nástupem do zaměstnání) a užší spolupráce mezi oběma ministerstvy by pro ně mohla být přínosem.

V **Rotterdamu** někdy fakt, že radnice nemá mnoho formálních kompetencí na poli vzdělávání, omezuje místní úředníky v možnosti poskytnout na míru šitá řešení studentům, kteří v minulosti opustili vzdělávací instituci a rádi by se do ní vrátili.

Rozpočtové škrty a finanční omezení

Téměř všechna města hlásí problémy s financováním. Některá města byla vážně postižena škrty v oblasti sociální, vzdělávací a zaměstnanecké politiky na celostátní úrovni, a to v situaci, kdy stoupá počet nezaměstnaných a osob ohrožených sociálním vyloučením (**Birmingham, Boloňa, Kodaň, a Rotterdam**). Je sice obtížné přesně odhadnout, jak velký dopad bude mít tyto škrty na veřejné politiky týkající se mládeže, města se přesto obávají, že negativně ovlivní poskytování veřejných služeb. Na města je také vyvíjen tlak, aby zvážila priority svých politik a projektů s tím, že je třeba pro programy podporující aktivní začleňování mládeže hledat nové finanční zdroje.

Jedním z příkladů takových měst je **Birmingham**, kde úsporná opatření přijatá vládou (snížení výdajů na podporu zaměstnanosti na celostátní úrovni přibližně o 2,3 miliardy liber) způsobila, že osud několika projektů na podporu zaměstnanosti mezi mladými lidmi¹² je nyní nejistý. Také **Kodaň**, která stejně jako Birmingham zaručuje vysokou úroveň kvality sociálních služeb, nyní čelí problémům způsobeným vysokými škrtky ve financování zaměstnaneckých služeb a sociálních dávek. Očekává se například, že bude třeba omezit intenzitu nebo dobu trvání městem organizovaných programů na pomoc při hledání zaměstnání. Devítiprocentní škrtky v národním rozpočtu v oblasti sociální politiky na místní úrovni tíží i **boloňskou** radnici.

V **Rotterdamu** se zase očekává, že celostátní financování podpory zaměstnanosti, praktického vzdělávání a sociálních dávek pro mládež se v roce 2014 sníží až o dvě třetiny. Nizozemská vláda doufá, že zrušením dávek vyplácených neaktivním mladým lidem je bude motivovat k hledání zaměstnání. Na úrovni měst ale panují obavy ze ztráty kontaktu s velkým počtem mladých lidí, kteří přijdou o finanční motivaci k navštěvování aktivačních programů.

Nedostatečná pomoc mladým lidem

Autoři městských politik a ti, kteří pracují v místních sociálních službách, se potýkají s problémem, jakým způsobem oslovit a zapojit sociálně vyloučenou mládež, která nedochází do práce ani nenavštěvuje žádnou všeobecnou nebo odbornou vzdělávací instituci. Tito lidé jsou často méně aktivní ve snaze o zlepšení své osobní situace. Nelehkým úkolem sociálních pracovníků je tedy často bývá je přesvědčit, aby sami podnikali kroky vedoucí ke vzdělání, vstupu na pracovní trh nebo sociální aktivity (**Krakov, Rotterdam, Roubaix a Stockholm**).

Z **rotterdamské** zprávy vyplývá, že ne všichni tvůrci veřejných politik jsou dostatečně seznámeni s potřebami mladých lidí. Sociální pracovníci z radnice v **Roubaix** zjistili, že důvěra mládeže se někdy velmi obtížně získává.

12 Příklady projektů podporovaných Fondem pro vznik nových pracovních míst a Zárukou pro mládež jsou uvedeny ve zprávě „Aktivní začleňování mládeže v Birminghamu“ (<http://bit.ly/oF6Uas>).

3 Aktivita měst a pozitivní příklady aktivního začleňování mládeže

Pravomoci jednotlivých radnic a jejich povinnosti v oblasti aktivního začlenění mládeže se v jednotlivých zemích liší. V některých případech jsou pravomoci radnic jasné, protože je jim ze zákona uložena pravomoc a povinnost nabízet pomoc mladým lidem, kteří po skončení školy vstupují na pracovní trh (**Kodaň, Stockholm**). V jiných zemích naopak zodpovědnost za politiku mládeže spadá do vyšších úrovní státní správy. V **Birminghamu** a **Sofii** je odpovědnost na celostátní vládě, v **Boloni, Brně** a **Lille Métropole - Roubaix** zase na regionálních samosprávách.

I přes různá institucionální řešení hrají městské samosprávy důležitou roli při zajišťování toho, aby se potřebám mladých lidí věnovaly všechny odpovědné městské sociální služby. Většina nástrojů místní politiky se ztotožňuje s tím, že nejlepším lékem na usnadnění přechodu ze školy na pracovní trh jsou investice do vzdělávání a posilování role služeb v oblasti zaměstnanosti a začleňování.

Ve svých zprávách města nastínila několik úspěšných a slibných postupů vedoucích k aktivnímu začleňování mladých lidí. V některých případech tyto postupy reagují na problémy, které popisuje druhá část této zprávy. Následující příklady jsou z velké části založeny na integrovaných pracovních postupech a na individuálním přístupu ke specifickým cílovým skupinám. Zaměřují se na:

- Prevenci a včasný zásah;
- Posilování postavení a přístup zdola;
- Individuální přístup v oblasti služeb;
- Koordinaci a partnerství, např.:
 - koordinaci mezi městskými odbory a ostatními veřejnými institucemi;
 - partnerství se třetím sektorem;
 - zapojení místních firem;
- Propagaci podnikání prostřednictvím vzdělávání a finanční pomoci.

Prevence a včasný zásah

Města kombinují celostátní nástroje vzdělávací politiky a místní aktivity s cílem zabránit předčasnému ukončování školní docházky a sociálnímu vyloučení. Zaměřují se na mladé lidi, kterým hrozí předčasné ukončení školní docházky a na nezaměstnané mladé lidi, kteří byli ze škol vyloučeni.

Město Rotterdam má vlastní systém, pomocí něhož brání záškoláctví. Vyčlenilo pracovníky, kteří působí jako prostředníci mezi žáky, rodiči a učiteli. Ti mohou zasáhnout od samého počátku a zabránit tak u žáka předčasnému ukončení školní docházky. V několika městech mohou ti, kteří nedokončí školní docházku, navštěvovat tzv. „školy druhé šance“. Jedná se o speciální školy, kde dostanou žáci, kteří předčasně ukončili školní docházku, druhou šanci dokončit své středoškolské vzdělání. Za tímto účelem je pro ně vytvořen individuální studijní program, který odpovídá jejich individuálním studijním potřebám (**Rotterdam**¹³, **Roubaix** a **Stockholm**¹⁴).

13 Odborné školy (Vakscholen) v Rotterdamu spolupracují přímo se zaměstnavateli. Tato spolupráce má absolventům těchto škol, např. automechanikům nebo dělníkům na stavbách, zajistit pracovní místo.

14 Ve Stockholmu založil městský vzdělávací odbor systém tzv. „škol druhé šance“ s názvem „Středoškolský kanál“ (Gymnasieslussen).

V **Lille Métropole-Roubaix** se vzdělávací instituce, místní úřady, úřady práce, místní podnikatelé a neziskové organizace z celého regionu Nord-Pas de Calais zapojili do projektu Partaj, jehož cílem je zabránit mladým lidem v předčasném ukončení školní docházky na všeobecných nebo odborných školách. Tím, že spolu vzájemně spolupracují, získávají všechny zainteresované strany možnost pozorovat mladé lidi v chudých městských oblastech, kterým hrozí vyloučení ze školy, a poskytovat jim individuální pomoc. Pomáhají těmto lidem i při hledání možnosti zisku výučního listu.

V **Kodani** se poskytuje aktivní pomoc na trhu práce těm, kteří se nalézají v období do čtyř týdnů po propuštění ze zaměstnání. Tento systém zabraňuje dlouhému období pasivity u nezaměstnaných a výrazně snižuje riziko dlouhodobé nezaměstnanosti.

Posilování postavení a přístup zdola

Města podporují iniciativy, které spojují rozvoj sociálních dovedností u mladých lidí, jejich samostatnost a zaměstnatelnost.

Stockholmský úřad práce (Jobbtorg) koordinuje projekt FILUR. V jeho rámci je mladým lidem nabízena pomoc osobního koučinku, získání odborného vzdělání a výuka zaměřená na zlepšení individuálních sociálních dovedností a posilování sebevědomí. Šest měsíců po ukončení účasti na projektu FILUR tři čtvrtiny z původních 25 účastníků pravidelně docházeli do zaměstnání, nebo do školy.

Krakovské centrum sociální pomoci organizuje program, do nějž se zapojují streetworkeri, a který je zaměřen na pomoc mladým lidem s psychickými problémy a na ty, kteří vykazují známky násilnického nebo asociálního chování. V rámci tohoto programu sociální pracovníci motivují mladé lidi k návštěvě a účasti na kulturních a sportovních akcích. V některých případech může být těmto mladým lidem poskytnuta finanční pomoc s cílem usnadnit jim účast na těchto aktivitách a najít si práci. V případě potřeby je mohou sociální pracovníci také nasměrovat ke specializovaným sociálním službám, např. k odborníkům na duševní zdraví.

Knyaz Boris je centrum, které založila **sofijská** radnice s cílem pomoci osobám se zdravotním postižením osamostatnit se a vyhnout se sociálnímu vyloučení. Jedná se o středisko odborného vzdělávání mládeže (16-22 let). Nabízí jednak odborné vzdělávání, například pro práce v kuchyni nebo na stavbě, ale i výuku, jejímž cílem je naučit tyto osoby žít samostatně ve svém vlastním bydlení.

Město **Boloňa** podporuje virtuální síť, které pro svou vlastní potřebu vytvářejí mladí lidé: Flash Giovani. Cílem je zvýšit povědomí o otázkách týkajících se mládeže, jakými jsou přechod ze školy do práce či zdravotní otázky. Úspěch projektu spočívá v přístupu zdola nahoru, kde mladí lidé sami plní webové portály informacemi, a získávají tak praktické pracovní zkušenosti.¹⁵

Město **Rotterdam** finančně podporuje inovativní projekt SkillCity¹⁶ zaměřený na zlepšení motivace dětí a jejich smyslu pro zodpovědnost již na základní škole. V rámci projektu se děti ze základních škol z chudých městských částí dozvídají o otázkách občanství, podnikání a multikulturalismu. Dále se zde nabízejí kroužky juda, zahradničení, vaření i filozofie. Do kroužků se zapojují i rodiny žáků. Z hodnocení vyplývá, že děti, které kroužky navštěvují, mají větší motivaci chodit do školy, což pozitivně ovlivňuje jejich školní výsledky.

15 Flash Giovani je součástí mládežnického projektu, který organizuje od roku 2000 Odbor městského života v Boloni. Více informací (v italštině) najdete na www.flashgiovani.it.

16 SkillCity je součástí programu pro oživení městských částí Rotterdamu. Nositelem a realizátorem myšlenky je Henk Oosterlink, filosof a profesor Erasmovy univerzity v Rotterdamu. Program je finančně podporován z veřejných i soukromých zdrojů. Více informací najdete na www.henkoosterling.nl/rotterdam-skillcity-english.html

Individuální přístup v oblasti služeb

Městská samospráva poskytuje individualizované služby na poli zaměstnanosti a začlenění mládeže. Místní úřady práce poskytují informace o volných pracovních místech a o uchazečích, kteří se na danou pozici hodí, a poskytují kariéerní poradenství při žádání o zaměstnání. V některých zemích jsou tyto služby poskytovány v první řadě na regionální úrovni (**Boloňa, Brno**). V jiných městech se také stále častěji nabízejí na úrovni městských částí, protože geografická blízkost usnadňuje občanům fyzický přístup k úřadu (**Boloňa, Rotterdam, Roubaix a Stockholm**).

Birmingham přiděluje každému ve věku 13-19 let, který spadá do kategorie NEET,¹⁷ osobního poradce, aby mu pomohl při hledání zaměstnání či dalších možností vzdělání.¹⁸ V **Krakově** a **Sofii** organizují místní městské správy sociálního zabezpečení chráněné bydlení a poskytují osobní poradenství pro mladé lidi se zdravotním postižením s cílem podpořit jejich osamostatnění a pomoci jim v přístupu ke vzdělání nebo při hledání odpovídajícího zaměstnání.

Kodaň podporuje, aby po ukončení povinné školní docházky (16 let) žáci pokračovali ve vzdělávání. Studenti, jejich rodiče, učitelé a městský odbor pro děti a mládež společně hledají způsoby, jak pomoci mladým lidem dokončit školu, například ve formě konzultací nebo doučování. Žákům, u kterých hrozí ukončení povinné školní docházky, se nabízejí alternativní vzdělávací cesty. Patří k nim profesionální vedení, doučování nebo flexibilní vzdělávací programy s možností přechodu na jiný obor. Žáci také mohou zvolit možnost odborného vzdělávání (např. pracovní stáže, jazykové nebo matematické kurzy).

Koordinace a partnerství

▪ Koordinace mezi městskými odbory a ostatními veřejnými institucemi

Některá města se snaží zlepšit úroveň koordinace mezi jednotlivými odbory a dalšími organizacemi zabývajícími se problematikou mládeže (Kodaň, Rotterdam, Sofie a Stockholm).

V **Kodani** se různé městské odbory snaží nabídnout integrovanější a efektivnější sociální služby prostřednictvím vytváření meziresortních pracovních skupin (např. mezi odborem zaměstnanosti a odborem sociálních služeb). V současné době se vyvíjí integrovaná strategie pro mládež (viz sekce čtyři o budoucím vývoji).

V **Rotterdamu** bylo zřízeno společné centrum pro začleňování mládeže, kde spolupracují čtyři různé městské odbory: Odbor mládeže, školství a společnosti; Odbor práce a sociálních věcí; Odbor pro zdraví a společenské blaho; Odbor bezpečnosti. Zapojují se ovšem i další místní úřady, např. střední a vyšší střední odborné školy nebo místní úřad práce. Toto středisko mládeže se soustředí zejména na mladé lidi z kategorie NEET ve věku 16-23 let a nabízí informace o zaměstnání, vzdělávání, bydlení, zdravotní péči a dalších službách.

Poměrně nový projekt ve **Stockholmu** zase usiluje o zlepšení situace v městské části Skarpnäck a spojuje různé služby v oblasti prevence kriminality a sociálního vyloučení. Městská radnice posílila spolupráci s policií, organizacemi pro bydlení a s občany, a zasazuje se tak o zlepšování života mladých lidí v této oblasti, aniž by k tomu potřebovala další finanční zdroje. Místní mládež se například podílí na dozoru na ulicích ve večerních hodinách a zvyšuje tak bezpečnost v oblasti.

17 Mladí lidé, kteří nemají zaměstnání a nenavštěvují žádnou všeobecnou ani odbornou vzdělávací instituci.

18 Je to součástí tzv. procesu September Guarantee, který pomáhá místním úřadům při zajišťování dostatečného počtu vzdělávacích míst pro mladé lidi mezi 16 a 19 rokem života. Viz <http://bit.ly/nlg9fa>

▪ Partnerství se třetím sektorem

Města také spolupracují se sociálně-ekonomickými organizacemi na projektech pro začlenění mládeže. V **Boloni, Brně a Lille Métropole-Roubaix** se již jedná o zavedenou praxi.

Roubaix uzavřelo formální partnerství s asociací ADICE¹⁹ a společně podporují aktivní začlenění mladých lidí prostřednictvím mezinárodní mobility a dobrovolnictví. Specializovaní pracovníci s mládeží kontaktují mladé lidi ze znevýhodněných oblastí a nabízejí jim možnost cestovat a pracovat jako dobrovolníci.

Brno zase ve spolupráci s dobrovolnickými organizacemi navrhuje a poskytuje služby v sociální oblasti a v oblasti zaměstnanosti pro mladé lidi se zdravotním postižením.²⁰ Mezi příklady aktivit a služeb, které vykonávají partnerské nevládní organizace, patří sociální rehabilitace, bydlení pro lidi se zvláštními potřebami a podpora samostatného bydlení.

▪ Zapojení místních firem

Města budují partnerství s místními podnikateli, kteří pomáhají zajistit stáže na pracovištích nebo vytvořit strategie, které by lépe sladily vzdělávání mládeže s požadavky pracovního trhu na určité dovednosti (**Birmingham, Lille Métropole-Roubaix, Rotterdam²¹ a Stockholm**).

Městská rada v **Birminghamu** proto například spolupracuje s místními a regionálními firmami na poskytování stáží pro mladé učně pocházející ze znevýhodněných oblastí. Tyto stáže v budoucnosti zvyšují jejich šance na nalezení zaměstnání. Získávají zde jak praxi na konkrétním pracovišti, tak i podporu ve formě mzdy a intenzivního školení pod vedením specializovaných učitelů. Výsledkem je, že po roční účasti na projektu téměř 95% účastníků zůstalo v zaměstnání, začalo podnikat nebo navštěvuje nějaký kurz celoživotního vzdělávání. Klíčovými faktory vedoucími k úspěchu je zajištění kvalitních stáží a poradenství ze strany zaměstnavatelů.

Propagace podnikání prostřednictvím vzdělávání a finanční pomoci

Několik měst se věnuje i oblasti podpory podnikání mládeže, kde se soustředí i na fáze zakládání podniku a jeho prvních kroků, a podporuje vzdělávání v oblasti podnikání (**Boloňa, Krakov, Lille Métropole-Roubaix, Rotterdam a Stockholm**).

Stockholm podporuje výuku podnikání na základních a středních školách, při nichž za dohledu místních podnikatelů získávají žáci zkušenosti v oblasti vedení podniku.²²

V Roubaix v roce 2009 založili mladí lidé 18 nových podniků s pomocí Místní mise,²³ která poskytla každému projektu pomoc a finanční podporu ve výši asi 10.000 Eur.

19 ADICE: Sdružení pro rozvoj občanských a evropských iniciativ

20 Prostřednictvím metod komunitního plánování, do nichž jsou zapojeny všechny zúčastněné strany (městské části, poskytovatelé služeb, nevládní organizace, výzkumné instituce a uživatelé služeb) se společně plánují a navrhují nové sociální služby, a to včetně stanovování potřebného rozpočtu.

21 DAAD Rotterdam je centrum služeb pro zaměstnavatele, na němž se podílí zástupci podnikatelské sféry, městské části a centra pro nová pracovní místa s cílem lépe sladit nabídku a poptávku po pracovních místech: www.daadwerkt.nl.

22 Městský odbor vzdělávání za podpory organizace Young Enterprise spolupracuje se školami a s místními podnikateli. Více informací i krátké filmy k problematice (vše ve švédštině), najdete na: www.ungforetagsamhet.se.

23 Místní pobočka poskytuje veřejné služby pomáhající v aktivním začleňování mládeže na poli zaměstnání, sociální péče a občanské angažovanosti.

4 A co dál? Pohled do budoucnosti

Na úrovni měst probíhají živé diskuze o plánech na zlepšení aktivního začleňování mladých lidí.

Lépe integrované přístupy pro politiku mládeže

Některá města prohlubují spolupráci mezi jednotlivými zúčastněnými stranami v oblasti začlenění mládeže, protože v tom vidí způsob jak zvýšit efektivitu programu (**Kodaň, Lille Métropole-Roubaix a Stockholm**).

Kodaň nyní vyvíjí strategii, jak zapojit mladé lidi do oblasti vzdělávání a zaměstnanosti. Zaměřuje se na všechny úrovně vzdělávání, včetně mateřských škol, a pracuje na zlepšení přechodu mezi různými úrovněmi vzdělání a usnadnění přechodu ze školy do zaměstnání. Cílem je také podporovat možnost včasného zásahu v případě studenta, u něhož vážně hrozí vyloučení ze školy.

V **Birminghamu** v současnosti probíhá proces vytváření místních partnerství mezi dvěma oblastmi poskytování služeb mládeži (ve věku 14-19 let a 19-26 let). Tím by se zlepšily programy sociálního začlenění na úrovni města pro uvedené dvě věkové skupiny. Navíc, jako součást městského Akčního plánu zaměstnanosti a dovedností, budou všechny pracovní a vzdělávací služby integrovány.²⁴

Lepší propojení vzdělávacích služeb s potřebami trhu práce

Několik měst přijalo plán na zlepšení poskytování vzdělávání a odborné přípravy, který bude lépe sladovat schopnosti mladých lidí s požadavky trhu práce (**Birmingham, Krakov, Lille Métropole-Roubaix, Rotterdam a Sofie**).

Rotterdam plánuje lépe sladit schopnosti mladých uchazečů o zaměstnání s poptávkou po pracovní síle v odvětvích zažívajících hospodářský růst, jako je např. logistika, zdravotnická péče a tvůrčí odvětví. Tohoto cíle plánují dosáhnout pomocí konzultací s podniky, sledováním ekonomických předpovědí a podporou úřadů práce, přičemž očekávají zlepšení vztahů mezi uchazeči o zaměstnání, potenciálními zaměstnavateli a vzdělávacími institucemi.

Ve zprávě z **Lille Métropole-Roubaix** se uvádí, že v regionu Nord-Pas de Calais má být spuštěn nový pakt pro zaměstnanost mladých lidí (PACTE). Cílem paktu je sladit vzdělávání a odbornou přípravu uchazečů s potřebami trhu práce. Pakt je založen na posílení spolupráce mezi místními a regionálními úřady a podniky. Pakt by měl identifikovat odvětví zažívající hospodářský růst a zvýšit příležitosti k celoživotnímu vzdělávání. To by mělo pomoci získat přístup ke vzdělávání více lidem bez ohledu na jejich postavení v zaměstnání, věku či dosaženém stupni vzdělání.

²⁴ Viz Aktivní začlenění mládeže v Birminghamu: <http://bit.ly/of6Uas>.

Závěry

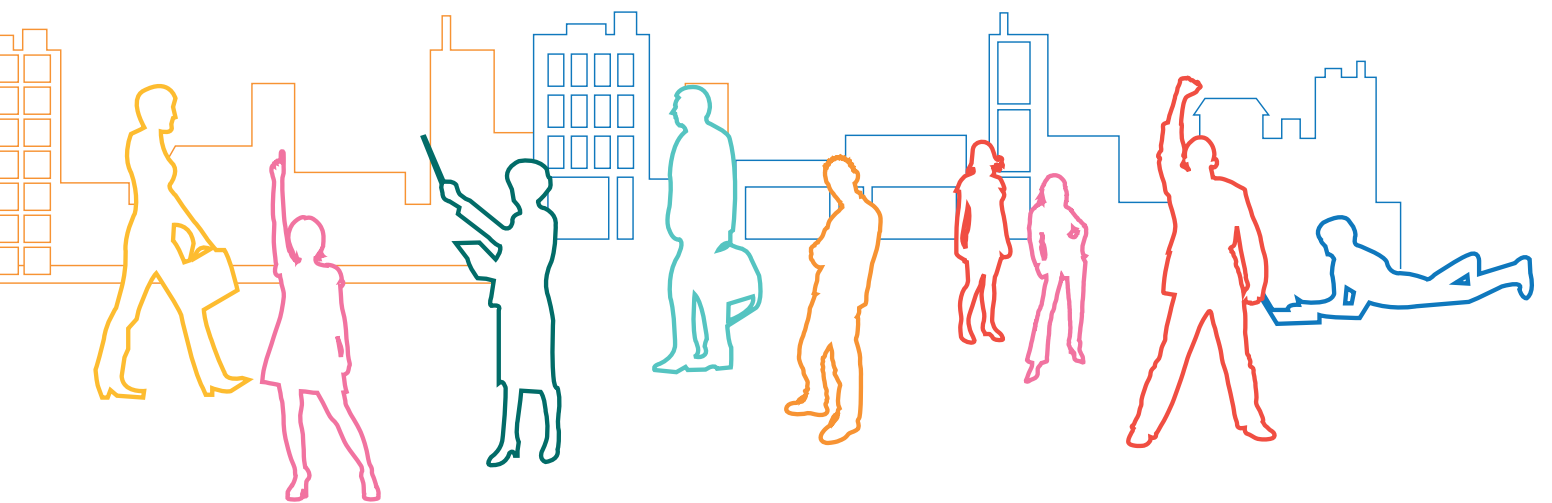
Nárůst počtu mladých lidí v Evropě, kteří jsou nezaměstnaní a čelí hrozbě sociálního vyloučení, vyžaduje přijetí jasných opatření a koordinaci úsilí jednotlivých úrovní státní správy, nevládních organizací, poskytovatelů vzdělávání a odborné přípravy a podnikatelské sféry. Města, díky tomu, že jsou mladým lidem ze všech státních institucí nejbližší, mají zásadní úlohu při zajištění toho, aby se plně využily dovednosti a potenciál mladých lidí, a aby mladí lidé využili svých schopností a byli společensky prospěšní.

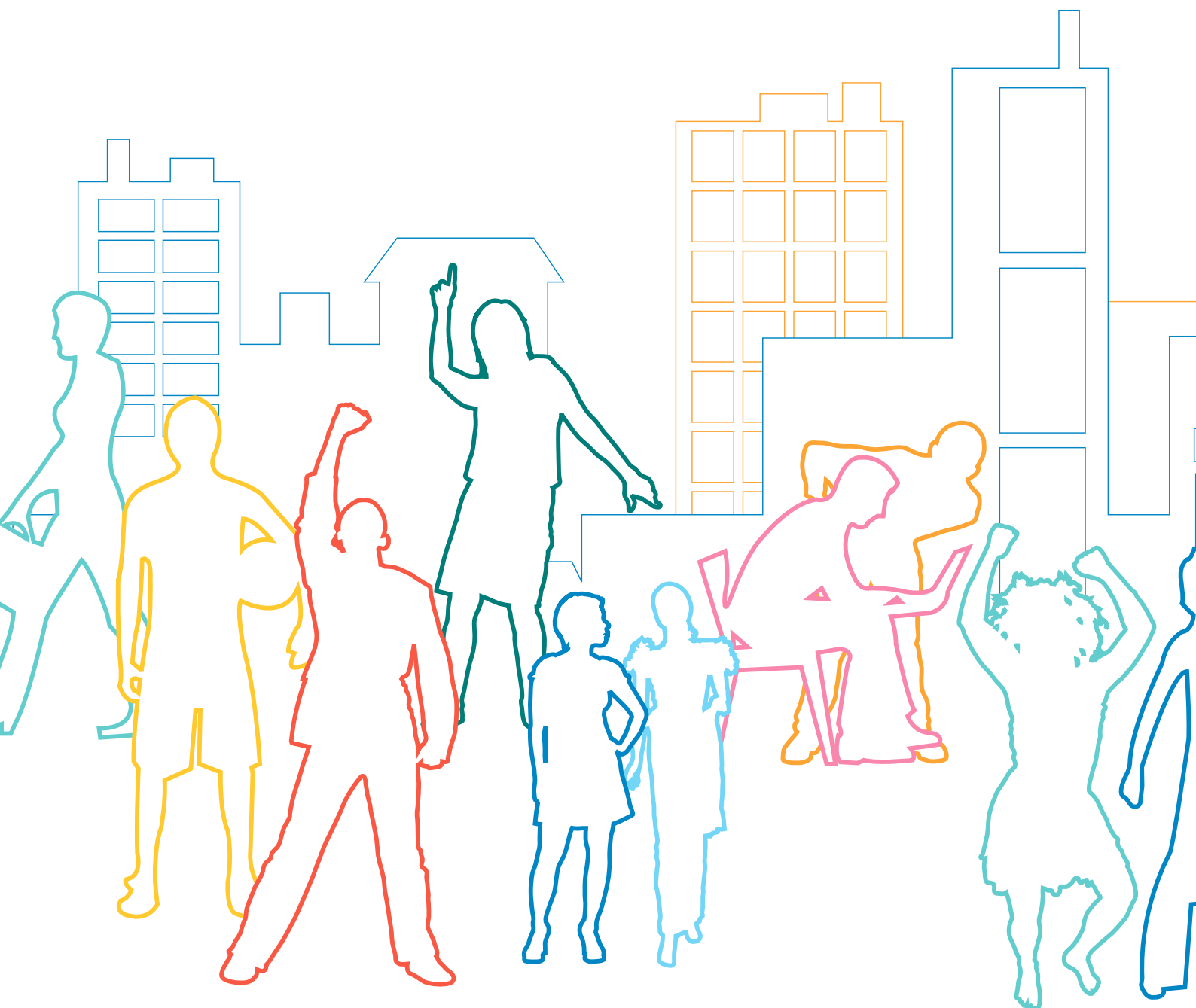
Tato zpráva uvádí řadu skutečných problémů, kterým čelí města při propagaci aktivního začlenění mladých lidí. Těmi jsou rostoucí počet mladých lidí bez práce a rostoucí počet těch, kterým hrozí sociální vyloučení. Kromě toho autoři zpráv poukázali na to, že státní politiky zaměstnanosti a mládeže ne vždy zaručují flexibilitu nezbytnou pro sladování cílů politik a programů se složitými a specifickými potřebami, které se projevují na úrovni měst. Navíc je nesporné, že rozpočtové škrty ve veřejné správě mohou mít dopad na kvalitu poskytovaných sociálních služeb a na realizaci projektů pro zaměstnávání mladých lidí.

Tato zpráva ovšem zároveň ukázala, že města mají potenciál zlepšit sociálně-ekonomickou situaci mladých lidí a změnit jejich životy. Toho lze dosáhnout prostřednictvím konkrétních projektů a programů pro aktivní začlenění mladých lidí a dále podporou koordinace a vytvářením synergií s dalšími zainteresovanými stranami (nevládními organizacemi, poskytovateli vzdělání a podnikateli). Je zřejmé, že radnice mají možnost zasáhnout v rané fázi a zabránit sociálnímu vyloučení tím, že nedovolí dítěti předčasně ukončit školní docházku, nebo mu usnadní přechod mezi školou a zaměstnáním. Mohou také hrát svoji roli při upevňování spojení mezi vzděláváním a odbornou přípravou a požadavky trhu práce, v podpoře podnikání mládeže a posilování služeb v oblasti zaměstnanosti a začlenění. Díky spolupráci s nevládními organizacemi a podnikatelskými kruhy jsou místní samosprávy také schopny zajistit individuální a přesně cílenou podporu pro mladé lidi, kteří čelí vícenásobnému znevýhodnění.

A konečně, odhodlání místní správy pomoci aktivnímu začlenění mladých lidí je zřejmé také díky jejich plánům pokračovat v poskytování integrovaných služeb, lepší koordinaci politik a vytváření účinnějších vazeb mezi vzděláváním, odbornou přípravou a trhem práce.







Projekt „Města pro aktivní začleňování“ je dynamická síť devíti evropských měst, jejímiž členy jsou Birmingham, Boloňa, Brno, Kodaň, Krakov, Lille-Roubaix, Rotterdam, Sofie a Stockholm. Každé z těchto měst si v rámci svého úřadu vytvořilo vlastní místní observatoř (LAO – Local Authority Observatory). Jejich cílem je sdílet informace, podporovat vzájemnou výměnu poznatků a zkoumat zavádění strategií aktivního začleňování na místní úrovni.

Observatoře jsou koordinovány sítí velkých evropských měst EUROCITIES, a podporovány prostřednictvím partnerství mezi Evropskou komisí (GR Zaměstnanost, sociální věci a rovné příležitosti) a EUROCITIES.