

INTEGRATING CITIES SADA NÁSTROJŮ

Podpora kulturní rozmanitosti

PODĚKOVÁNÍ

Síť EUROCITIES by ráda poděkovala Marcusi Englerovi z organizace Network Migration pro Evropu a Sue Lukes, Anně Reisenberger a Richardovi Stantonovi z organizace MigrationWork CIC za jejich práci a přínos k těmto sadám nástrojů.

Rádi bychom poděkovali pracovní skupině EUROCITIES Migration & Integration (Migrace a integrace) za její vedoucí roli při zpracování těchto publikací, a to zejména následujícím osobám: Ramon Sanahuja (Barcelona); Andreas Germershausen, Cigdem Ipek, Andreas Kapphan a Ulrich Raiser (Berlín); Christine Lunde Rasmussen (Kodaň); Anu Riila (Helsinky); Toralv Moe a Tone Skodvin (Oslo); Paul Hoop (Rotterdam); Maria Nyrhinen (Tampere); Paula Popoire Gomes a Tom Versluys (Haag). A konečně bychom chtěli vyjádřit poděkování všem, kteří k sadám nástrojů přispěli svými návrhy a příklady.

Copyright © 2012 EUROCITIES asbl, Brusel, Belgie. Budete-li citovat jakoukoli část této publikace, uveďte prosím její název a autorskou organizaci.

Práci na tvorbě tematického standardu v této sadě nástrojů řídil partner MIXITIES, berlínský senát pro integraci a migraci - www.integrationsbeauftragter.berlin.de

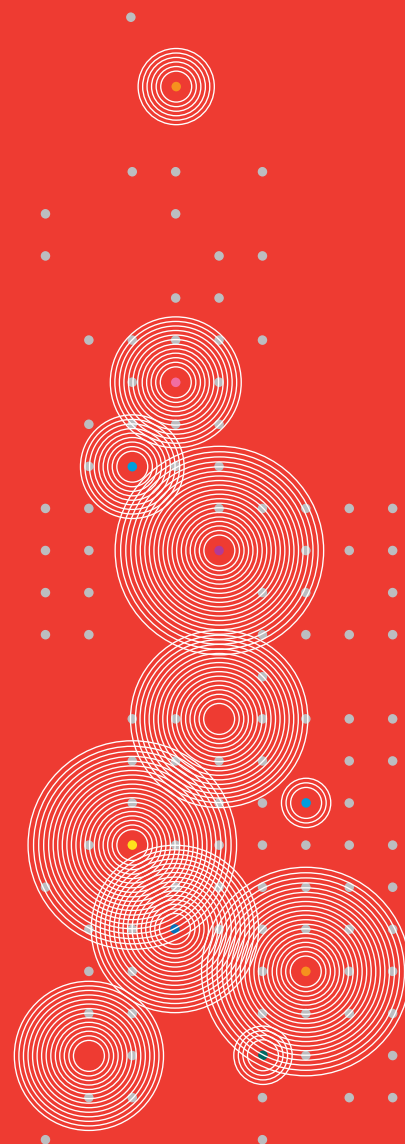
K dispozici: EUROCITIES asbl
www.eurocities.eu / www.integratingcities.eu / info@eurocities.eu

Autor:

Marcus Engler, Network Migration pro Evropu



Projekt MIXITIES byl spolufinancován Evropskou komisí - Generálním ředitelstvím pro vnitřní záležitosti prostřednictvím Evropského fondu pro integraci státních příslušníků třetích zemí. Za názory a stanoviska vyjádřené v této publikaci nesou odpovědnost autoři projektu. Evropská komise za tyto názory a stanoviska, ani za jakékoli jejich využití, neodpovídá.



O sadě nástrojů

Sada nástrojů Integrujících měst nabízí praktický vyzkoušený návod a inspiraci, aby tak pomohla městům dosáhnout standardů v klíčových oblastech integrace přistěhovalců tak, jak jsou stanoveny v **Chartě Integrujících měst EUROCITIES**.

Integrating Cities mají k dispozici tři sady nástrojů, které byly připraveny díky projektu **MIXITIES – Integrační proces v evropských městech, který byl financován** z Evropského integračního fondu. Sady pokrývají:

- úvodní a jazykové kurzy
- podporu kulturní rozmanitosti
- antidiskriminační politiku

Sady nástrojů jsou určeny především lidem pracujícím na místních úřadech ve větších evropských městech. Mohou však být užitečné i menším místním správám v Evropě i mimo ní a dále jejich partnerům, například neziskovým organizacím. Bez ohledu na to, zda váš úřad již na integračních tématech pracuje nebo právě začíná, nástroje Integrujících měst mohou být nápomocné.

Jakým způsobem sady nástrojů vznikly?

V každé sadě najdete **srovnávací měřítko Integrujících měst**, společně s návodem a příklady, které uživatelům pomohou jej aplikovat.

Porovnání vychází z celoevropského přehledu zkušeností z měst, která na každém ze tří témat pracovala. V rámci projektu **MIXITIES** odborníci z jednotlivých měst, společně s nezávislými odborníky, identifikovali hlavní rysy místní politiky, praktických postupů a řízení, které u každého tématu vytvářejí rozdíl, což umožňuje městům dosáhnout standardu Integrujících měst.

Porovnáním se s tímto srovnávacím měřítkem může město vidět, jak blízko je ke standardům stanoveným v Chartě Integrujících měst. Uvidí, co je ještě nutné udělat, aby tyto standardy splnilo. Může najít i inspiraci, jak se nejlépe přizpůsobit nejúčinnějším postupům v evropských městech.

Vedle těchto sad nástrojů, je prováděno monitorování implementace Charty prostřednictvím každoročních průzkumů Integrujících měst u signatářů Charty.



Sady nástrojů a Charta Integrovaných měst

Cílem sady nástrojů je vést města při naplňování Charty Integrovaných měst. Tato Charta stanovuje povinnosti a odpovědnosti měst s cílem obsáhnout rozmanitost jejich populace a poskytnout stejné příležitosti v jejich rolích jako tvůrců politiky, poskytovatelů služeb, zaměstnavatelů, příjemců zboží a služeb. Charta byla zpracována v roce 2010 a dosud ji podepsalo více než 25 měst.

Charta Integrovaných měst uvádí:

Jako tvůrci politiky budeme:

- Aktivním způsobem přenášet a sdělovat náš závazek o rovných příležitostech každému žijícímu ve městě;
- Zajišťovat stejný přístup a antidiskriminaci napříč všemi našimi politikami;
- Uspadňovat zapojování komunit migrantů do našich procesů vytváření politik a odstraňovat překážky, které této participaci brání;

Jako poskytovatelé služeb budeme:¹

- Podporovat stejný přístup migrantů k službám, na které mají právo, zejména přístup k výuce jazyků, bydlení, zaměstnanosti, zdraví, sociální péči a vzdělání;
- Zajišťovat, aby potřeby migrantů byly pochopeny a poskytovatelé služeb jim vycházeli vstříc;

Jako zaměstnavatelé budeme:

- V případě potřeby přijímat opatření, která budou reflektovat diversitu našich měst ve skladbě pracovní síly, a to na všech úrovních obsazování pracovních míst;
- Zajišťovat, aby se všemi zaměstnanci, včetně zaměstnanců pocházejících z jiného prostředí, bylo zacházeno spravedlivým a stejným způsobem ze strany jejich manažerů a kolegů;
- Zajišťovat, aby zaměstnanci porozuměli a respektovali otázky diversity a rovnosti;

Jako příjemci zboží a služeb budeme:

- Uplatňovat principy rovnosti a diversity při zadávání veřejných zakázek a vyhlašování tendrů;
- Podporovat principy rovnosti a diversity mezi našimi smluvními stranami;
- Podporovat rozvoj diversní dodavatelské báze.

¹ Signatáři této Charty mají při zajišťování veřejných služeb různé veřejné povinnosti. V případě, že signatářské město je přímým poskytovatelem služeb, souhlasí s ustanoveními této Charty. Pokud signatářské město není přímým poskytovatelem služeb, souhlasí s podporováním ustanovení této Charty u poskytovatelů služeb.

Úvod

Tato sada nástrojů stanovuje **srovnávací standard Integrujících měst na podporu kulturní rozmanitosti** – o co se jedná a jak lze využít seznam kontextových faktorů k zahrnutí specifických podmínek daného města při aplikaci tohoto celoevropského nástroje. Poskytuje návod, jak může vaše město standard co nejlépe využít k podpoře kulturní rozmanitosti.

Tato sada nástrojů zahrnuje aspekty, které se zabývají využitím potenciálu kulturní rozmanitosti ve městě. Je určena k doplnění odlišné, avšak související sady nástrojů *Integrujících měst v otázkách antidiskriminace*, která se zaměřuje na to, jak mohou města odstranit překážky vyplývající z diskriminačních politik.

Co je srovnávací standard podpory kulturní rozmanitosti?

Začíná standardem Integrujících měst - souhrnem politických cílů podpory kulturní rozmanitosti, které vycházejí z Charty Integrujících měst.

Srovnávací standard dále uvádí následující součásti:

Klíčové faktory jsou politické prvky, které městům umožňují splnit standard Integrujících měst. Čím více těchto klíčových faktorů tedy město zavede, tím větší má šanci na dosažení standardu. Každý faktor je formulován jako výrok neboli tvrzení, a vy sami můžete posoudit, zda pro vaše město platí či ne.

Pomocné otázky se týkají záležitostí, které je třeba prošetřit, než město daný klíčový faktor zavede.

Příklady znázorňují způsoby, jakými města pracují na řešení témat, na něž se klíčový faktor vztahuje.

VEREJNÝ ZÁVAZEK

01 Město aktivně informuje o svém závazku podporovat rozmanitost. Proces obecné integrace a především rozvoj kompetencí s ohledem na rozmanitost jsou úkoly pro společnost jako celek. Aktivním informováním o svém závazku podporovat rozmanitost město vybízí ostatní aktéry, aby následovali jeho příklad, a buduje si důvěru mezi migrující populací politika rozmanitosti je tak efektivnější.

POMOCNÉ OTÁZKY	PŘÍKLADY	
<ul style="list-style-type: none">Existuje veřejné prohlášení o závazku vašeho města týkajícího se podpory rozmanitosti?	Město Nantes se zavázalo k podpoře rozmanitosti prostřednictvím interní charty vydané v roce 2006, která propaguje rozmanitost v rámci veřejných služeb. Chartu se sedmi články o hodnotách rozmanitosti a interkulturalitě podporují všichni zvolení představitelé charta se týká všech 4500 úředníků, kteří ve městě pracují.	Město Oslo se v roce 2001 prohlásilo za otevřené a přístupné město pod heslem „Oslo - Oslo Xtra Large“ Prohlášení „Oslo - město pro všechny“ bylo jednomyslně přijato na zasedání městské rady, která uvedla, že Oslo je město, kde si jsou všichni občani rovni. Občané Oslo jsou jeho budoucnost a nejnámajím zdrojem. Jsme lidé různých etnicit, kulturní a náboženského původu a všichni máme stejná základní práva, povinnosti a odpovědnost. Město Oslo chce, aby se rozmanitost populace odrazila i mezi úředníky a představiteli a ve službách, které město poskytuje. Tento závazek byl přetvářen do ambiciózní politiky, jejímž cílem je zahrnout všechny obyvatele města a jeho služby.
<ul style="list-style-type: none">Odvolávají se politici lidí, místní úředníci, migranti a další aktéři na tento závazek často?		
<ul style="list-style-type: none">Jak je tento závazek sdělován tiskem a veřejnosti?		
<ul style="list-style-type: none">Organizuje vaše město aktivity na podporu rozmanitosti a jejich výhod (např. kampaně, akce, ocenění, výstavy, tiskové konference)?		

A co specifické kontextové faktory?

Zkušenosti měst ukazují, že faktory, nad kterými města prakticky nemají kontrolu, mají s velkou pravděpodobností vliv na integraci přistěhovalců, která je tak náročnější. Prostřednictvím projektu MIXITIES síť EURO CITIES sestavila seznam těchto kontextových faktorů, které mohou ovlivnit schopnost města splnit daný standard. Tyto faktory, uvedené na konci srovnávacího standardu, můžete samozřejmě použít k popisu pokroku, kterého vaše město v oblasti podpory rozmanitosti dosáhlo.

Jak lze využít sadu nástrojů k podpoře kulturní rozmanitosti?

Každá sada nástrojů Integrujících měst je prostředkem k inspiraci, hodnocení a rozvoji vaší politiky. Srovnávací standard této sady nástrojů můžete uplatnit různými způsoby podle toho, k jakému vývoji zatím ve vašem městě došlo; můžete se rozhodnout, zda se zaměříte na celý standard nebo pouze na jeho část; dále si můžete zvolit, od koho chcete získat zpětnou vazbu a jaké zdroje máte k dispozici. Následující možnosti může vaše město vyzkoušet buď jako samostatná opatření nebo postupně:

Přejete si jednoduchý levný posudek své práce v oblasti podpory rozmanitosti s využitím vašich vlastních zdrojů?

Porovnání formou interního hodnocení

S pomocí interního hodnotícího týmu nebo poradců může vaše město využít sadu nástrojů Integrovaných měst za účelem posouzení svého vývoje vzhledem ke srovnávacímu standardu. Může se jednat buď o jednorázový posudek nebo posudek opakovaný, na jehož základě může město sledovat svůj pokrok.

Přejete si, aby vaši práci na podporu rozmanitosti podrobně přezkoumali praktičtí odborníci, kteří znají vaše zkušenosti a zároveň přinášejí nový pohled z jiných měst?

Provádění porovnávání

Můžete provést porovnání, abyste získali hloubkové hodnocení práce vašeho města a nový náhled na způsoby, jak se můžete přiblížit evropskému standardu. Tímto způsobem můžete potvrdit nebo dále rozvíjet své vlastní hodnocení.

Při metodě vzájemného posouzení v rámci EURO CITIES, tým kolegů nebo „rovnocenných partnerů“ z jiných organizací společně hodnotí výkon vašeho města a porovnává ho se standardem. Hodnotící tým se může skládat z kolegů z různých měst vaší země nebo z jiných zemí. Síť EURO CITIES má také dobrou zkušenost se spoluprací s kolegy, kteří nejsou v pravém slova smyslu rovnocenní, například z přistěhovaleckých organizací nebo ze státní správy.

Pod vedením odborného lídra tým systematicky kontroluje aktivitu hostitelského města a porovnává ji s každým klíčovým faktorem standardu. Tato kontrola začíná tím, že město provede sebehodnocení na základě posudku, který stanovuje, zda jsou splněny jednotlivé klíčové faktory; používají se k tomu **písemné zdroje** informací, jako jsou zápisy, protokoly, tiskové konference, výroční zprávy, data získaná monitorováním, tiskové zprávy atd. Tým poté město navštíví a provede **pohovory a tzv. focus groups** s městskými úředníky a dalšími zúčastněnými stranami působícími v dané oblasti, a tímto způsobem hledá další důkazy o tom, jak město plní stanovený standard. Každý důkaz získaný při pohovorech se zaznamenává. Kolegové z týmu pak dají dohromady dokumentaci a informace z pohovorů, a na jejich základě udělají **závěr** o tom, jak si město vede ve srovnání se standardem, a poskytnou mu **rady**, jak posílit integrační práci. Tyto rady nebo doporučení mohou být poskytnuty přímo kolegům z hostitelského města v rámci závěrečné porady nebo zahrnuty v následné zprávě.

Tato možnost není levná, protože zahrnuje náklady na návštěvu týmu a profesionální vedení odborníkem. Může však přinést nové perspektivy a širší zkušenosti kolegů, kteří jsou schopni objektivně posoudit místní postupy.

Zjistili jste, co chybí ve vaší práci na podporu rozmanitosti, a nyní potřebujete plán, jak vaše město posunout na evropský standard?

Příprava plánu rozvoje

Tuto možnost byste mohli využít, pokud vaše město zatím nemá žádný program na podporu rozmanitosti - nebo pokud program máte a právě jste ho přezkoumali pomocí jedné z výše uvedených metod. Jak zmapujete kroky, které by teď vaše město mělo podniknout, aby se dostalo na evropský standard?

Srovnávací standard Integrovaných měst nabízí rámec, podle něhož může město navrhnout plán rozvoje činnosti na podporu rozmanitosti. Klíčové faktory standardu vám pomohou formulovat cíle vašeho plánu. Pomocné otázky naznačí prioritní kroky, které je třeba podniknout k dosažení cílů - kromě dlouhodobějších záměrů doporučujeme také stanovit několik „rychlých“ cílů, aby vaši zaměstnanci a veřejnost brzy viděli první výsledky. Srovnávací standard konečně nabízí příklady z jiných měst, na nichž konkrétně ukazuje, jak mohou dobře naplánované kroky přispět k dosažení evropské normy o podpoře kulturní rozmanitosti.



STANDARD INTEGRUJÍCÍCH MĚST:

Město přijímá nezbytná opatření k podpoře rozmanitosti, kterou s sebou přináší migrace, za účelem využití plného ekonomického, kulturního a sociálního potenciálu pro všechny občany.

Evropská města jsou stále rozmanitější.² Podle Charty Integrujících měst EUROCITIES hrají města klíčovou roli v přijímání rozmanitosti populace. Pokud města chtějí plně využívat výhody rozličných původů a potenciálů svých občanů, musí dále rozvinout své kompetence s ohledem na rozmanitost. Z normativního hlediska by všichni občané měli být rovnoměrně zastoupeni ve veřejných službách a politických institucích. Z hlediska obchodního může rostoucí rozmanitost vyvolaná migrací (pokud je správně řízena) hrát klíčovou roli při stimulaci inovace, ekonomické výkonnosti a vitality města. Tyto výhody rozmanitosti zatím zůstávají prakticky nevyužité.

² Pojem rozmanitosti běžně zahrnuje několik dimenzí, jako je pohlaví, věk, etnický původ, náboženství, zdravotní postižení, sexuální orientace a vzdělání. V rámci tohoto standardu se zabýváme pouze rozmanitostí pramenící z migrace, tedy migranty a jejich dětmi.

VEŘEJNÝ ZÁVAZEK

01

Město aktivně informuje o svém závazku podporovat rozmanitost.

Proces obecné integrace a především rozvoj kompetencí s ohledem na rozmanitost jsou úkoly pro společnost jako celek. Aktivním informováním o svém závazku podporovat rozmanitost město vybízí ostatní aktéry, aby následovali jeho příklad, a buduje si důvěru mezi migrující populací; politika rozmanitosti je tak efektivnější.

POMOCNÉ OTÁZKY

- Existuje veřejné prohlášení o závazku vašeho města týkajícího se podpory rozmanitosti?
- Odvolávají se političtí lídři, městští úředníci, migranti a další aktéři na tento závazek často?
- Jak je tento závazek sdělován tisku a veřejnosti?
- Organizuje vaše město aktivity na podporu rozmanitosti a jejích výhod (např. kampaně, akce, ocenění, výstavy, tiskové konference)?

PŘÍKLADY

Město **Nantes** se zavázalo k podpoře rozmanitosti prostřednictvím interní charty vydané v roce 2006, která propaguje rozmanitost v rámci veřejných služeb. Chartu se sedmi články o hodnotách rozmanitosti a interkulturality podporují všichni zvolení představitelé; charta se týká všech 4500 úředníků, kteří ve městě pracují.

Město **Oslo** se v roce 2001 prohlásilo za otevřené a přístupné město pod heslem „OXLO - Oslo Xtra Large“. Prohlášení „Oslo - město pro všechny“ bylo jednomyslně přijato na zasedání městské rady, která uvedla, že „Oslo je město, kde si jsou všichni občané rovni. Občané Osla jsou jeho budoucností a nejcennějším zdrojem. Jsme lidé různého etnického, kulturního a náboženského původu a všichni máme stejná základní práva, povinnosti a odpovědnost. (...) Město Oslo chce, aby se rozmanitost populace odrazila i mezi úředníky a představiteli a ve službách, které město poskytuje“. Tento závazek byl přetřansformován do ambiciózní politiky, jejímž cílem je zahrnout všechny obyvatele města a jeho služby.

STRATEGIE

02

Město považuje podporu rozmanitosti za klíčový strategický politický záměr.

Integrace nově příchozích migrantů je složitý a dlouhodobý proces. Vzhledem k této strukturální výzvě musí být podpora rozmanitosti dlouhodobou politickou prioritou a předmětem specializované strategie nebo koncepce.

POMOCNÉ OTÁZKY

- **Má vaše město dlouhodobou strategii podpory rozmanitosti?**
- **Stanovuje tato strategie hlavní priority a milníky?**
- **Je realizace strategie dostatečně financována?**
- **Vědí pracovníci městské správy a služeb o této strategii a používají ji ve své práci? Zmiňují se o ní jiní relevantní aktéři?**
- **Identifikuje strategie nebo strategické cíle migranty jako konkrétní cílovou skupinu?**

PŘÍKLADY

Město **Mnichov** zpracovalo interkulturní integrační strategii podpory rozmanitosti v rámci městské správy. Úřad pro interkulturní záležitosti dohlíží na realizaci interkulturního mainstreamingu prostřednictvím postupu „shora dolů“ a cílů, priorit a ukazatelů s rozpočtem ve výši 1 milion EUR. Příkladem opatření realizovaného v rámci této strategie bylo přijetí nového etického kodexu a silnější zaměření na klienta migračního úřadu. Realizace strategie vedla ke sdílenému závazku interkulturní orientace v oblasti lidských zdrojů, poskytování služeb a řízení kvality.

Město **Kodaň** schválilo v roce 2010 svou strategii začleňování pod názvem „Zapojte se do života ve městě“. V návaznosti na první integrační strategii schválenou v roce 2006 je cílem nové strategie udělat z Kodaně přístupnější město, kde se každý může cítit jako doma a zapojit se do života a rozhodování. Obě strategie měly jasně stanovené akční plány a finanční prostředky (1,75 milionu EUR za tři roky). Rovněž byly stanoveny cíle a systém monitorování. Strategii monitoruje integrační oddělení, které dohlíží na její realizaci prováděnou příslušnými městskými úřady.

KOORDINACE A ŘÍZENÍ

03

Město přidělilo odpovědnost za realizaci své strategie podpory rozmanitosti konkrétní osobě nebo orgánu, který má dostatečnou autoritu k zajištění plnění a ke koordinaci různých zapojených aktérů.

Pokud má být strategie úspěšně realizována a sledována, je nutné najít osobu (nebo orgán) s jasně danou odpovědností, pravomocí a mandátem, která (který) bude na práci dohlížet a koordinovat různé aktéry v rámci města i mimo něj.

POMOCNÉ OTÁZKY

- **Má vaše město vyhrazený orgán nebo koordinační strukturu napříč jednotlivými úřady, který (která) odpovídá za rozvoj, realizaci a monitorování strategie podpory rozmanitosti?**
- **Má tato osoba (nebo orgán) potřebné finanční a právní prostředky ke splnění úkolu?**
- **Jak úspěšné bylo vaše město v mainstreamingu podpory rozmanitosti v různých sektorech (např. vzdělávání, pracovní síla, sociální péče, rozvoj města, lidské zdroje, ekonomický rozvoj)?**
- **Jak efektivní je koordinace strategie podpory rozmanitosti v městských částech a na úrovni čtvrtí?**

PŘÍKLADY

Realizaci integrace a strategie podpory rozmanitosti v **Berlíně** koordinuje komisař pro integraci. Od roku 1981 komisař pro integraci koordinuje realizaci integračních zásad napříč jednotlivými sektory. Komisař také zajišťuje spolupráci s externími stranami, jako je poradní rada pro migranty, občanská společnost a organizace migrantů, a zasazuje se o dobré vztahy mezi všemi skupinami žijícími ve městě. Zákon o zapojení a integraci z roku 2010 posílil roli komisaře a stanovil, že proces interkulturního organizačního rozvoje bude závazný pro všechny příslušné sektory. Zavedl také pozici komisaře pro integraci ve všech městských částech.

Program na podporu rozmanitosti s názvem „Zapojte se do života v **Kodani**“ je hlavním orgánem a koordinující strukturou zabývající se snahou o začlenění migrantů do města Kodaně. Strategie přiděluje jasnou odpovědnost příslušným městským úřadům, aby mohly navázat na konkrétní cíle; například Výbor dětí a mládeže a Výbor sociálních služeb mají na starosti zvýšení počtu „úspěšných absolventů škol“. Všichni aktéři v rámci města tak společně odpovídají za uskutečnění cíle, aby město bylo „otevřenější a přívětivější“.

04

Město usnadňuje zapojení komunit migrantů do procesu vytváření politiky a odstraňuje překážky.

Zapojení všech obyvatel města je základním principem demokracie. Zastoupení migrantů v politickém životě zajišťuje správné pochopení a řešení jejich specifických potřeb a zájmů. Odstraněním překážek se aktivuje potenciál a talent migrantů, kteří tak budou moci plně přispívat k životu ve městě.

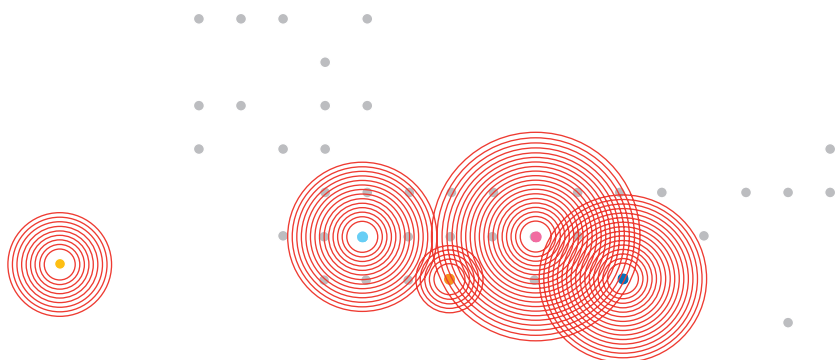
POMOCNÉ OTÁZKY

- **Jakým způsobem jsou migranti informováni o rozvoji a monitorování strategie rozmanitosti vašeho města?**
- **Existuje zvolený orgán, který politicky zastupuje migranty ve městě?**
- **Do jaké míry jsou migranti zastoupeni v poradních orgánech, výborech a specifických skupinách zabývajících se konkrétními problémy?**
- **Do jaké míry jsou migranti zastoupeni mezi zvolenými politiky?**
- **Jakým způsobem povzbuzujete (potenciální) voliče z řad migrantů, aby chodili k volbám?**
- **Nabízí vaše město konkrétní programy na budování organizací migrantů, které jim pomohou aktivně se zapojit do společnosti?**

EXAMPLES

V roce 2008 Městská rada v **Dublinu**, spolu se zástupci organizací migrantů, vedla kampaň za voliče z řad migrantů, aby usnadnila zapojení migrantů do politického života. Protože Dublin nabízí místní volební právo všem obyvatelům bez omezení, cílem kampaně bylo zvýšit povědomí mezi migranty o této skutečnosti. Kampaň poskytla informace o nutnosti registrace před volbami a o procesu hlasování. Sestávala z vícejazyčného vzdělávání voličů, školicích programů s představiteli komunit, plakátové kampaně a mnoha veřejných setkání. Projekt probíhal po dobu jednoho roku, v jehož průběhu se počet registrovaných voličů z Dublinu s jiným než irským původem zvýšil o 15%. Rozpočet kampaně byl 45 000 EUR.

Výbor migrantských organizací ve městě **Oslu** (RiO) zastupuje přibližně 300 organizací různých etnických skupin. V posledních letech se tyto organizace přesunuly od sociální práce a migrantských otázek k širším politickým otázkám, jako je vzdělávání a podmínky pro děti a mládež. Hlavním zájmem RiO je zvýšit povědomí o diskriminaci a docílit zastoupení menšin v městské radě. Výbor se zabývá záležitostmi, které jsou podle něj pro populaci migrantů důležité. Je to významný informační kanál fungující mezi městem, ostatními orgány, migrantskými organizacemi a společností jako celkem. V Norsku mají všichni legální migranti právo hlasovat a být zvoleni v místních volbách. Od roku 2007 RiO vede kampaň nazvanou „Volební autobus“ za účelem mobilizace menšinových voličů. V posledních místních volbách v roce 2011 pocházelo 28% zvolených členů Městské rady v Oslu z řad migrantů, přičemž většina se narodila a vyrostla v Oslu.



ZAPOJENÍ EXTERNÍCH AKTÉRŮ

05

Město zvyšuje povědomí, mobilizuje a zapojuje partnery a další strany mimo městský úřad za účelem podpory rozmanitosti.

Podpora rozmanitosti je projekt pro společnost jako celek. Spoluprací s organizacemi pro občanskou společnost a soukromými podniky lze docílit synergií, vlivných prostředků a nápadů, a přispět k rozvoji společné vize pro město. Některé úkoly se více hodí pro externí aktéry, ale zároveň je může podpořit i město.

POMOCNÉ OTÁZKY

- **Jak se město snaží ovlivňovat opatření za účelem podpory rozmanitosti mezi místními partnery a aktéry, jako je soukromý sektor, odbory, podnikatelská sdružení a bytové organizace?**
- **Spolupracuje vaše město pravidelně s migrantskými organizacemi a jinými aktéry zapojenými do podpory a práce s migranty?**
- **Spolupracuje vaše město pravidelně s migrantskými organizacemi a jinými relevantními aktéry v dané oblasti (např. s odbory, podnikatelskými sdruženími a bytovými organizacemi)?**
- **Jak vaše město odměňuje rozvoj strategií a pokrok v podpoře rozmanitosti v rámci místních podniků anebo občanské společnosti?**

PŘÍKLADY

- Práce pro rozmanitost **Londýna“** (DWFL) je program starosty Londýna, který povzbuzuje a podporuje podniky, aby uznávaly výhody londýnské rozmanitosti, včetně různých etnických menšin.
- Poskytuje podporu podnikům, například
 - pokyny ohledně řízení rozmanitosti pro malé, střední a velké firmy
 - sada nástrojů k sebehodnocení pro podniky
 - standard zadávání veřejných zakázek a certifikace rovnosti a rozmanitosti v podnicích (což je také podmínkou podnikání v rámci pravomocí aglomerace Londýna)
 - databáze případových studií o organizačním rozvoji
 - důkazy na podporu rozmanitosti v podnicích.

Webová stránka DWFL poskytuje řadu zdrojů ohledně rozmanitosti, které mohou využít soukromé společnosti.

Bruselský pakt nabízí podporu a certifikaci pro podniky rozvíjející strategii rozmanitosti. Poradci v oblasti podpory rozmanitosti pomáhají zúčastněným podnikům s prováděním analýzy slabých a silných stránek, identifikací cílů a rozvojem akčního plánu na dva roky dopředu, co se týče vnější komunikace, náboru, řízení lidských zdrojů a interní komunikace. Opatření v rámci akčního plánu mohou být spolufinancována Bruselům až z 50% na společnost (max. 10 000 EUR). Po úspěšném vyhodnocení realizace akčního plánu ze strany hlavního města Bruselu společnosti získaly známku regionální rozmanitosti. Znamka musí být každé dva roky znovu posouzena prostřednictvím konsolidovaného akčního plánu. Zatím známku rozmanitosti získalo 20 společností.

06

Město podporuje zásady rozmanitosti mezi svou populací.

Média hrají zásadní roli při formování postojů a názorů. Města mohou výrazně ovlivnit veřejné mínění o otázkách, jako je migrace a rozmanitost, a zvýšit účinnost svých zásad a strategií. Postoje a názory lze rovněž ovlivnit prostřednictvím jiných komunikačních kanálů.

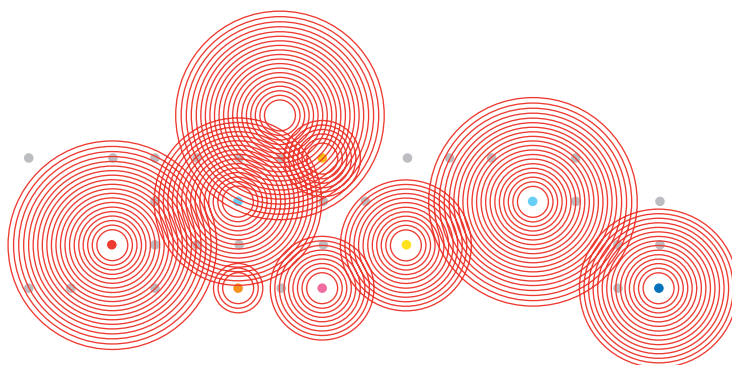
POMOCNÉ OTÁZKY

- Má vaše město strategii na zapojení místních médií, podporu spravedlivého a zodpovědného podávání zpráv o migrantech, jejich komunitách a roli v životě města, ve spolupráci s migrantskými organizacemi (např. etický kodex)?
- Existují postupy sledování médií a reakce na pobuřující zprávy?
- Vede nebo podporuje vaše město kampaně a akce, které informují specifické cílové skupiny o skutečném stavu rozmanitosti?
- Jak se vaše město snaží ovlivňovat skupiny, které s velkou pravděpodobností na migranty pohlíží negativně?
- Organizujete nebo podporujete setkání různých komunit?
- Jak se město potýká se skrytými rasovými incidenty ve veřejném prostoru? Máte pro tento případ zaveden mechanismus podávání zpráv? Co město podniká v reakci na zprávy?

PŘÍKLADY

V roce 2010 Městská rada v Barceloně zahájila kampaň s cílem rozptýlit fámy, mylné představy a předsudky mnoha místních obyvatel vůči menšinám a migrantům. Do kampaně patří bezplatné specializované kurzy a příručky o tom, jak rozptýlit fámy o migrantech, a webová stránka věnovaná mimo jiné podpoře cílů kampaně. Barcelonská síť proti pomluvám, která kampaň jménem města koordinuje, je složena z více než 60 organizací a jednotlivců.

Město Norimberk realizovalo projekt s názvem „Život ve městě. Vliv migrace na Norimberk“, který se zabývá vlivem migrace na Norimberk od roku 1945 po současnost. Hlavní náplní projektu jsou různé sociální, kulturní a ekonomické vlivy lidí, kteří se do Norimberku dostali jako uprchlíci, emigranti, němečtí občané, kteří se po válce vrátili do vlasti, a uprchlíci z bývalého Sovětského svazu. Tito lidé jsou považováni za důležitou součást nedávné historie města, protože jej neustále ovlivňují, formují, mění a rozvíjejí. Hlavními cíli projektu je dokumentace a prezentace změn, kterými Norimberk od roku 1945 ve všech možných oblastech prošel. Projekt se zabývá různými cílovými skupinami v jejich typickém prostředí. Zvyšuje povědomí o otázkách migrace a integrace a o skutečnosti, že migranti jsou přirozenou součástí naší společnosti; činí tak prostřednictvím představování vlivů a výhod migrace pro Norimberk.



07

Město se aktivně propaguje jako zaměstnavatel, upravuje své náborové zásady a zvyšuje podíl zaměstnanců z řad migrantů na všech pracovních úrovních.

Podporováním rozmanitosti ve své vlastní správě mohou města jít příkladem ostatním a vysílat silný pozitivní signál migrantům. Etnicky a kulturně odlišné týmy budou úspěšnější v poskytování služeb rozmanité populaci a existuje u nich větší pravděpodobnost, že v této souvislosti přijdou s inovativními řešeními. Protože se mnoho měst stále potýká s obtížemi při zaměstnávání cizích státních příslušníků kvůli zákonným omezením, je třeba prozkoumat kreativní způsoby překonání těchto překážek.

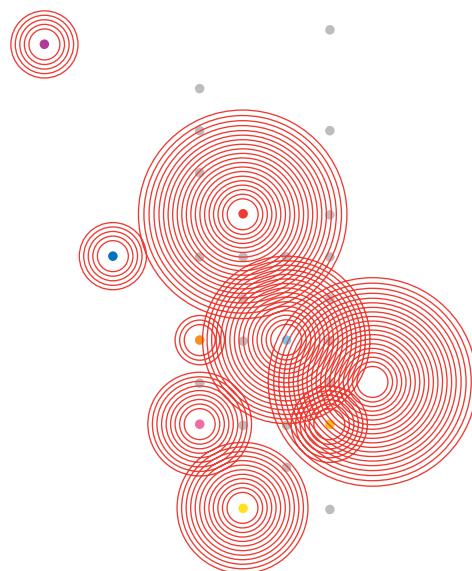
POMOCNÉ OTÁZKY

- **Do jaké míry odráží složení pracovní síly (zaměstnané přímo městem nebo veřejnými společnostmi) populaci vašeho města?**
- **Má vaše město jasné pokyny, co se týče rozmanitosti lidských zdrojů?**
- **Zavedlo vaše město postupy, jak přilákat uchazeče z řad migrantů na všechny úrovně pracovních pozic, například:**
 - **propagovaná podpora s aplikačními procesy, včetně praktických opatření (např. pomoc s uznáváním rovnocenných kvalifikací, překlad pracovních referencí, semináře pro potenciální uchazeče),**
 - **otevřená podpora žádostí migrantů o zaměstnání,**
 - **interkulturní dovednosti a relevantní cizí jazyky jsou v popisech prací uznávány,**
 - **pracovní praxe pro mladé migranty?**
- **Poskytuje vaše město upravenou podporu a mechanismy k rozvoji kariéry pro stávající zaměstnance z řad migrantů včetně**
 - **jazykové přípravy,**
 - **pomoci novým pracovníkům a jejich zaškolení,**
 - **práce pokrývající různá oddělení nebo manažery?**

PŘÍKLAD

Mnichovská interkulturní a integrační koncepce považuje zastoupení kulturní rozmanitosti mezi svými zaměstnanci za klíčový ukazatel existence rovných příležitostí. V reakci na nedostatečné zastoupení migrantů mezi zaměstnanci (měřeno podle národnosti) byl zaveden nový postup výběru zaměstnanců, který klade větší důraz na mnohojazyčnost a mezikulturní kompetence. Informace o volných pracovních místech se šíří do organizací a médií, která se obvykle zaměřují na migranty. Město vytvořilo dva studijní plány (veřejná správa a IT), jejichž prostřednictvím mohou ve městě budovat kariéru i lidé pocházející ze zemí mimo EU.

V důsledku těchto kroků se podíl nových pracovníků z řad migrantů zvýšil z 11,6% v roce 2006 na 16,2% v roce 2009. Cílem je do roku 2013 dosáhnout podílu mladších zaměstnanců-migrantů ve výši 20%.



ROZVOJ ZAMĚSTNANCŮ

08

Město rozvíjí kompetence s ohledem na podporu rozmanitosti u svých zaměstnanců (úředníků a dalších zaměstnanců, včetně veřejných společností).

Tyto kompetence jsou u veřejných pracovníků zapotřebí k rozvoji zásad a poskytování služeb takovým způsobem, který vyhovuje potřebám různorodé populace. Jsou také nezbytné k hladkému internímu fungování veřejné pracovní síly, která je stále rozmanitější.

POMOCNÉ OTÁZKY

- **Má váš městský personální odbor zavedené zásady, podle nichž se mají rozvíjet kompetence zaměstnanců s ohledem na podporu rozmanitosti na všech úrovních a na všech útvarech?**
- **Poskytuje vaše město zaměstnancům bezplatné školení o těchto kompetencích?**
- **Je toto školení upraveno podle rozdílných potřeb různých zaměstnanců pracujících v různých sektorech a na různých pozicích?**
- **Jakým způsobem se zohledňují kompetence v oblasti hodnocení zaměstnanců a rozvoje kariéry?**
- **Existují odpovědní pracovníci, kteří mají na starosti prosazování rozmanitosti v každém oddělení nebo pracovní oblasti?**

PŘÍKLADY

Město **Madrid** nabízí zaměstnancům specifický a dobrovolný školicí program, jehož cílem je zvýšit znalosti a povědomí o otázkách rozmanitosti mezi městskými úředníky na všech úrovních. Tyto kurzy, organizované Institutem pro vzdělávání a studium pod záštitou místní správy, jsou zaměřeny především na zaměstnance pracující přímo s migranty, například na úředníky, sociální pracovníky a další. Kurzy také zvyšují povědomí o otázkách diskriminace a xenofobie mezi zaměstnanci tím, že tyto problémy zahrnují do školení pro zaměstnance.

V rámci multikulturní strategie město **Mnichov** stanovilo standard kvality multikulturních školení, který poskytuje společnou definici cílů, obsahu, hodnocení a klíčových koncepcí školení, závazných pro všechny poskytovatele těchto školení. Školení jsou uzpůsobena tak, aby podporovala zaměstnance v lepším plnění každodenních potřeb různorodého města. Na mezikulturních školeních se zatím podílelo přibližně 1850 zaměstnanců mnichovských center služeb pro integrované komunity a 500 zdravotníků pracujících pro hasičský sbor.

POSOUZENÍ POTŘEB

09

Město zajišťuje, aby poskytovatelé služeb rozuměli potřebám migrantů a plnili je.

Stejně jako ostatní společenské skupiny, migranti mají specifické potřeby, vzorce chování a vnímání, kterých by si zaměstnanci při navrhování a poskytování služeb určených celé populaci měli být vědomi. To je důležité pro univerzální služby nebo služby určené migrantům, a pro služby poskytované městem nebo jménem města.

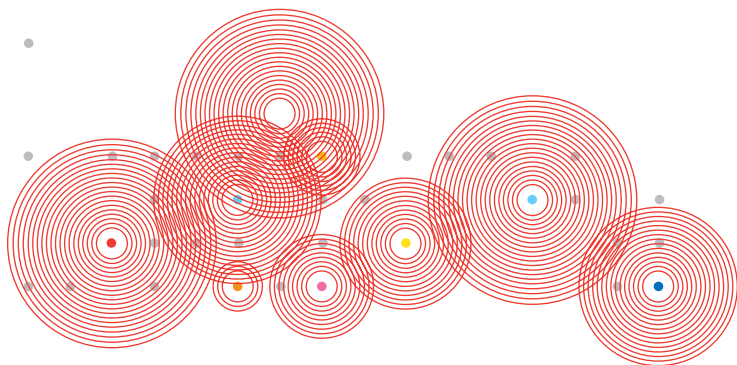
POMOCNÉ OTÁZKY

- Jak se různorodé původy obyvatel města promítají do přípravy a realizace veřejných služeb (např. bydlení, vzdělávání, volný čas, zdravotní péče, sociální služby a péče, zaměstnání a bezpečnost)?
- Jak město využívá zpětnou vazbu od migrantů k upravení služeb?
- Poskytuje vaše město služby v oblastech, jako je pohřebnictví, školní obědy, volný čas (sekce nebo časové úseky pouze pro ženy), způsobem, který zohledňuje původ a očekávání všech občanů?

PŘÍKLADY

Město **Kodaň** přizpůsobuje některé služby tak, aby uspokojovaly potřeby určitých kulturních a náboženských komunit. Město například vyhovuje některým kulturám tak, že nabízí výhradně ženské kurzy v některých sportovních zařízeních a pohřební služby odpovídající náboženským potřebám muslimské i židovské komunity. Výbor pro děti navíc od roku 2006 vede iniciativu, jejímž cílem je podporovat zdravé jídlo ve veřejných školách a reagovat na žádosti, jako je žádost o zavedení alternativy vepřového masa ve školních jídelnách. To podporuje dialog a interakci mezi studenty a populací.

Město **Oslo** zajišťuje, aby se začleňování a citlivost na rozmanitost promítly do běžného života prostřednictvím komunálních služeb, zejména v rámci škol a školek, sociální péče a zdravotnictví. Od roku 2005 musí všechny služby podávat každoroční hlášení o tom, jak se přizpůsobují potřebám a preferencím etnické a nábožensky odlišné populace, a jaké metody a opatření užívají k zajištění rovnosti služeb pro všechny. Výsledky ukazují, že většina služeb je konzultována se zástupci menšinových uživatelů; dvě ze tří zaměřují své informace na potřeby menšin; a jedna ze čtyř zohledňuje preference kulturních nebo náboženských menšin.



KULTURA UVÍTÁNÍ

10

Město zajišťuje, aby byli nově příchozí náležitě uvítáni.

Mnoho nových migrantů potřebuje proaktivní pomoc a orientaci. Kultura uvítání vytváří pro nově příchozí atmosféru důvěry a je znamením závazku k výhodám migrace a rozmanitosti. První kontakt mezi nově příchozími a veřejnými službami může mít zásadní význam pro dlouhodobou integraci.

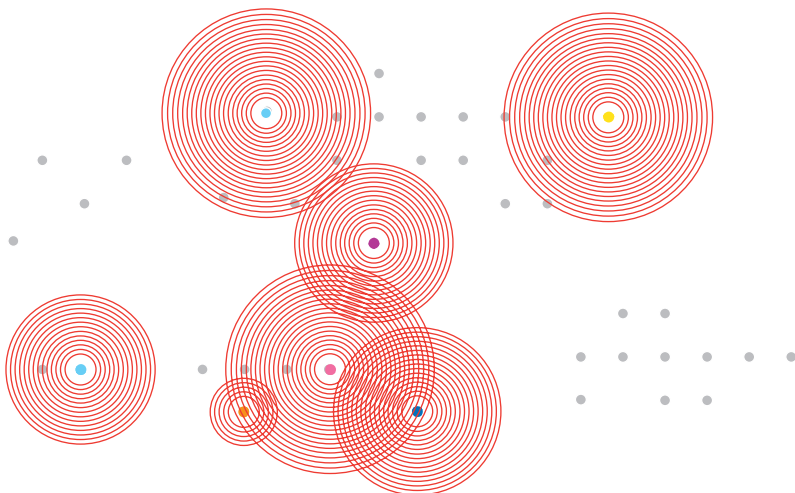
POMOCNÉ OTÁZKY

- Nabízí vaše město komplexní balíček informací pro nově příchozí v různých jazycích?
- Jak vaše město podporuje nové obyvatele ze zahraničí s ohledem na formální záležitosti?
- Vědí migranti o uvítacích službách? Jsou tyto služby nabízeny v jejich jazycích?
- Poskytují představitelé vašeho města vedení při zajištění řádné kultury uvítání v rámci města?
- Máte vyhrazenou agenturu nebo koordinační strukturu napříč útvary, které slouží k uvítání nově příchozích?

PŘÍKLADY

Město **Florence** v roce 2008 zřídilo jednotný migrační úřad (Sportello Unico Comunale Immigrazione), který zjednodušuje administrativní postupy pro rostoucí počet cizinců, kteří sem přicházejí. Před založením tohoto úřadu museli noví občané projít složitým systémem úřadů rozmístěných po celém městě jenom proto, aby získali povolení k pobytu. Dnes tento úřad zajišťuje tyto i veškeré další související administrativní procedury, stejně jako asistenci a poskytování informací migrantům, aby se mohli usadit a stát se právoplatnými občany; informace se týkají i zdravotní péče, vzdělávání, bydlení, pracovních kvalifikací apod. V případě potřeby jsou informace migrantům podávány v jejich rodném jazyce prostřednictvím tlumočnicka.

Město **Tampere** zavedlo tzv. drop-in centrum na podporu nově příchozích, které jim pomáhá usadit se. Centrum, kde pracuje 10 poradců plynně hovořících 17 jazyky, nabízí migrantům užitečné informace a poradenství ohledně běžných záležitostí, jako je například bydlení a zaměstnání, zdravotní péče a jazykové kurzy. Vzhledem k nízkému počtu migrantů, centrum spolupracuje jak s Tampere, tak s okolními obcemi, a poskytuje služby migrantům osobně, telefonicky i e-mailem.



UROVNÁVÁNÍ KONFLIKTŮ

11

Město aktivně řeší potenciální a vzniklé konflikty způsobené rostoucí rozmanitostí.

Rostoucí rozmanitost může zapříčinit specifické konflikty nebo náročné situace. Pokud se takové napětí rychle a náležitě nevyřeší, existuje riziko jeho zvýšení a ohrožení úspěchů, kterých by jinak politika širšího sociálního začleňování mohla dosáhnout. Jelikož se dynamika otevřených konfliktů obtížně předvídá a kontroluje, prevence konfliktů má zásadní význam.

POMOCNÉ OTÁZKY

- Má vaše město strategii nebo postup k prevenci konfliktů způsobených rostoucí rozmanitostí?
- Určujete a sledujete potenciální konfliktní oblasti nebo záležitosti ve vašem městě?
- Máte dostatečný počet úředníků pracujících v terénu, kteří jsou školeni v urovnávání a řešení konfliktů a kteří jsou schopni zasáhnout v případě sporů souvisejících s migrací a rozmanitostí?
- Jakým způsobem vaše město rozptyluje mýty a stereotypy?
- Má vaše město mechanismus, jehož prostřednictvím může městská rada, ostatní veřejné orgány a místní média koordinovat reakce na mimořádné události nebo problémy, které by mohly ohrozit harmonické mezikulturní vztahy?

PŘÍKLAD

Mezikulturní mediační služba města **Barcelony** si klade za cíl usnadnit mezikulturní komunikaci a zabránit konfliktům v mezilidských vztazích a mezi sousedy a komunitami. Služba funguje jako most mezi lidmi a skupinami z různých sociokulturních prostředí. Působí na třech hlavních osách, což jsou interpersonální mediace, komunitní mediace a překladatelé.

VEŘEJNÉ ZAKÁZKY

12

V oblasti veřejných zakázek a výběrových řízení se uplatňují zásady rozmanitosti.

Město tak může využít vliv kupní síly k přímému rozšíření rozmanitosti nad rámec své pravomoci. Práce města na podpoře rozmanitosti je také viditelnější a vytváří pro migranty pracovní příležitosti. Využití zásad rozmanitosti v oblasti zadávání veřejných zakázek se týká jak dodavatelů, kteří rozmanitost a rovnost respektují, tak podniků patřících migrantům.³

POMOCNÉ OTÁZKY

- **Upřednostňuje politika zadávání zakázek na zboží a služby ve vašem městě společnosti, které podporují rozmanitost?**
- **Jak jsou standardy rozmanitosti realizovány v nařízeních týkajících se veřejných zakázek?**
- **Jsou v zadávací dokumentaci obsaženy požadavky na podporu rozmanitosti?**
- **Jak město zajišťuje, aby dodavatelé zboží a služeb - migranti (tedy podniky patřící přistěhovalcům) měli rovný přístup k výběrovým řízením?**
- **Jak město povzbuzuje podniky patřící migrantům, aby se ucházely o veřejné zakázky?**
- **Jak se mezi dodavateli propagují zásady rozmanitosti?**

PŘÍKLADY

• Při výběru dodavatelů zboží a služeb město **Kodaň** upřednostňuje společnosti podporující rozmanitost. Město také u veřejných zakázek uplatňuje doložky, které v některých případech požadují po dodavatelích, aby zaměstnali určité procento nezaměstnaných lidí (kde jsou migranti zastoupeni nepoměrně) a aby začlenili postupy řízení rozmanitosti do své strategie týkající se lidských zdrojů. Od září 2010 se uplatňují doložky požadující zaměstnání praktikantů, v důsledku kterých bylo do konce prosince podepsáno 15 smluv. Očekává se, že tyto typy doložek se budou v rámci města používat stále častěji.

Město **Londýn** zavedlo standard zadávání veřejných zakázek, který certifikuje podniky na výchozí úrovni výkonnosti z hlediska rovnosti, rozmanitosti a začleňování. Splnění tohoto standardu je předpokladem kvalifikace v oblasti zakázek veřejného sektoru. Společnosti musí předvést, jak bojují proti diskriminaci ve všech sférách podniku, aby mohly získat osvědčení, že splnily londýnský standard. Posouzení prochází různými fázemi a je náročnější pro větší firmy. Kromě základního standardu byl v Londýně vyvinut tzv. zlatý standard, udělující certifikát těm podnikům, které splňují nejvyšší úroveň výkonu v rámci svých zásad rozmanitosti a rovnosti.

³ Více informací o právní dimenzi sociálních zakázek a způsobů implementace se nachází v publikaci Sociální nakupování: Průvodce zohledňováním sociálních hledisek při zadávání veřejných zakázek (k dispozici na <http://ec.europa.eu/progress>) a příručce o rozmanitosti evropských dodavatelů (k dispozici na www.migpolgroup.com)

MONITOROVÁNÍ A HODNOCENÍ

13

Strategie podpory rozmanitosti se pravidelně sleduje a hodnotí.

Integrace a rozvoj kompetencí s ohledem na rozmanitost jsou složité a rychle se měnící procesy. Společenský kontext a politické reakce na ně je třeba neustále pozorovat, upravovat a rozvíjet v kontextu strategie podpory rozmanitosti za účelem zajištění, že budou nadále účinně a efektivně řešit skutečné potřeby.

POMOCNÉ OTÁZKY

- **Podává vaše město pravidelná hlášení o strategii rozmanitosti a příslušném akčním plánu?**
- **Vedou tyto analýzy a hodnocení ke změnám ve vašem městě?**
- **Shromažďuje vaše město pravidelně kvantitativní a kvalitativní údaje o integraci a rozmanitosti v jednotlivých sektorech (např. zaměstnání, bydlení, zdravotní péče, vzdělávání, veřejné zakázky)?**
- **Jak vaše město posuzuje dopad kampaní a jiných iniciativ, které podporují rozmanitost?**

PŘÍKLADY

Na základě cílů formulovaných v integračních zásadách města **Kodaň** je integrační barometr webovým nástrojem vyvinutým k monitorování pokroku strategie integrace/začleňování. Barometr funguje od roku 2006 a monitoruje osm cílů ve čtyřech tematických oblastech (vzdělávání, trh práce, zranitelné skupiny a začleňování/rozmanitost). Data se shromažďují prostřednictvím průzkumů a ústředních a místních statistik. Zastřešující cíl politiky - že Kodaň bude inkluzivním městem - se měří na základě indexu interkulturních měst. V rámci monitorování se na veřejně přístupné webové stránce integračního barometru rovněž publikují komentáře a analýzy připravené úřadem pro integrační zásady pod záštitou městské rady.

Na základě své integrační koncepce s názvem „Podpora rozmanitosti - posilování soudržnosti“ město **Berlín** v roce 2007 zavedlo komplexní systém ke sledování integračních procesů a měření výsledků integračních politik. Monitorovací systém je založen na kategorii „migrantský původ“ (včetně cizinců, migrantů a jejich dětí) a sestává ze složité sady ukazatelů, např. v oblasti práce, vzdělávání, podnikání, městské soudržnosti, zdravotní péče, kultury, zákonné integrace nebo mezikulturního organizačního rozvoje.

Poskytuje zaměstnancům města lepší pochopení integračních procesů a základní důkazy pro strategické plánování a řízení integrační politiky v Berlíně. Díky seznamu kritérií k posuzování výsledků a úspěchů jsou politická rozhodnutí o integraci srozumitelnější a transparentnější.

Kontextové faktory

Následuje seznam faktorů, které mohou ovlivnit schopnost vašeho města splnit standard. Při používání sady nástrojů můžete pomocí faktorů vysvětlit konkrétní kontext, v němž město funguje za účelem dosažení evropského standardu.

KONTEXTOVÝ FAKTOR	TENTO FAKTOR MŮŽE ZAHRNOVAT:
• Vnitrostátní právní předpisy a politiky	Rozdělení kompetencí mezi centrální a městskou správu; předpisy omezující pravomoc města k poskytování služeb migrantům, nebo způsoby jejich poskytování.
• Dostupnost dat	Omezení zdrojů kvantitativních dat - nebo kvalitativních informací dle situace.
• Migrující populace	Historie migrace včetně posledních změn; složení současné migrující populace (např. jazykové požadavky, rozmanitost, pouta se zemí předchozího pobytu).
• Trh práce a jiné ekonomické podmínky	Míry nezaměstnanosti a kvalifikační požadavky místních zaměstnavatelů, příležitosti k samostatné výdělečné činnosti.
• Prostředky města	Dostupnost finančních prostředků na integraci; změny v rozpočtu.
• Politická situace města	Politická kontrola v rámci městské správy; její politika migrace a integrace; volební perspektiva.
• Občanská společnost ve městě	Stupeň rozvoje občanské společnosti ve městě - organizace řízené migranty i jiné; míra zapojení do komunálního rozhodování.



O projektu MIXITIES:

MIXITIES byl projektem vzájemného učení, který probíhal od konce roku 2010 do května 2012 a jehož prostřednictvím města zjistila, jak mohou nejlépe realizovat své závazky uvedené v Chartě Integrojících měst sítě EUROCITIES. Projekt se zabýval třemi tématy Charty a připravil podrobný srovnávací standard pro hlavní složky a osvědčené postupy pro každou z těchto oblastí. Standardy se pak použily k posouzení skutečné situace v evropských městech formou vzájemného přezkoumání.

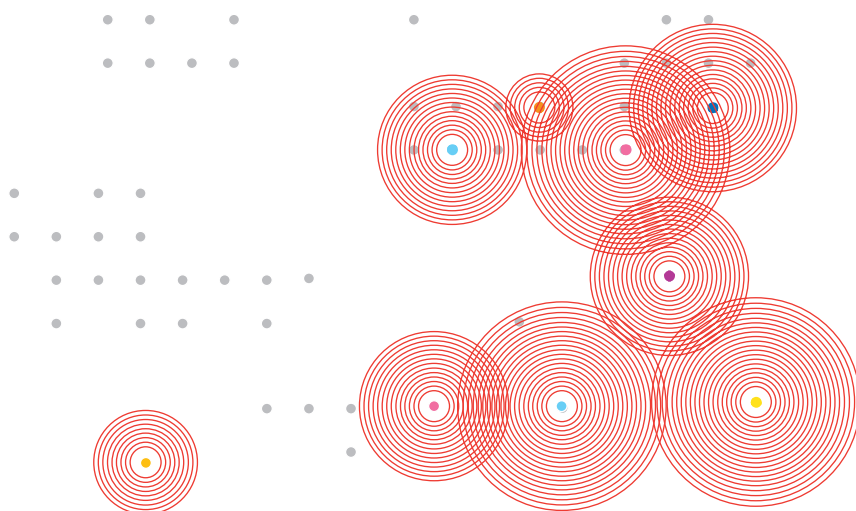
Hostitelské město vždy navštívil tým partnerských posuzovatelů, který mu sdělil jeho silné a slabé stránky a porovnal jeho integrační snahy se standardem. Provádění srovnávání „naživo“, v každém městě navíc umožnilo standard vyzkoušet, zdokonalit a vyvinout z něj sady nástrojů, které pak evropská města použijí jako účinné nástroje k implementaci Charty.

Projekt MIXITIES realizovalo konsorcium koordinované sítě EUROCITIES, 16 místních samospráv z 12 členských států EU, stejně jako i odborníci z berlínského senátu pro integraci a migraci a organizace MigrationWork CIC.

Jak se sady nástrojů Integrojících měst vztahují k širšímu kontextu EU?

Evropský integrační program 2011 uznává úlohu EU při poskytování rámce pro sledování, standardizaci a výměnu osvědčených postupů integrace migrantů na různých správních úrovních. Sady nástrojů EUROCITIES doplňují evropské integrační moduly.

Tyto sady nástrojů, srovnávací standardy a moduly v oblasti integrace migrantů (spolu s moduly vyvinutými v rámci jiných projektů a sítí) ukazují trvalý závazek mnoha veřejných orgánů a nevládních organizací vzájemně se učit, a posuzují a zdokonalují zásady integrace migrantů v Evropě.



Square de Meeûs 1
1000 Brusel
Belgie
Tel.: +32 2 552 08 88
www.eurocities.eu
info@eurocities.eu

