

INTEGRATING CITIES

GUÍA ORIENTATIVA

Cursos introductorios
y de idiomas

Agradecimientos

EUROCITIES quiere agradecer el trabajo y la contribución a esta guía orientativa de Marcus Engler, de Network Migration in Europe, y Sue Lukes, Anna Reisenberger y Richard Stanton de MigrationWork CIC.

También nos gustaría dar las gracias al grupo de trabajo Migración e integración de EUROCITIES por sus orientaciones durante la elaboración de estas publicaciones y, en particular, a: Ramon Sanahuja (Barcelona); Andreas Germershausen, Cigdem Ipek, Andreas Kapphan y Ulrich Raiser (Berlín); Christine lunde Rasmussen (Copenhague); Anu Riila (Helsinki); Toralv Moe y Tone Skodvin (Oslo); Paul Hoop (Róterdam); Maria Nyrhinen (Tampere); Paula Popoire Gomes y Tom Versluys (La Haya). Finalmente, nos gustaría dar las gracias también a todos aquellos que nos han hecho llegar sus sugerencias y ejemplos para las guías orientativas.

Copyright © 2012 EUROCITIES asbl, Bruselas, Bélgica. Para citar cualquier parte de esta publicación, indique el título y la organización autora del documento.

Para obtener el modelo temático de referencia de esta guía orientativa, MIXITIES ha contado con la colaboración de su socio MigrationWork CIC, una consultoría sin ánimo de lucro especializada en temas de migración e integración / www.migrationwork.org

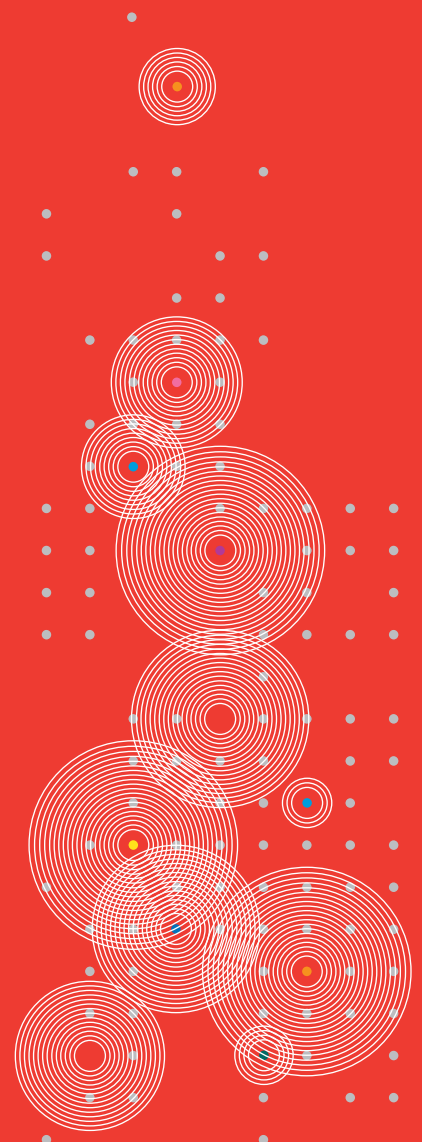
Disponible en EUROCITIES asbl
www.eurocities.eu / www.integratingcities.eu / info@eurocities.eu

Autores:

Anna Reisenberger y Richard Stanton, MigrationWork CIC



El proyecto MIXITIES ha sido cofinanciado por la Comisión Europea y la DG Asuntos de Interior, a través del Fondo Europeo para la Integración de Nacionales de Terceros Países. La responsabilidad del contenido de esta publicación recae únicamente en los autores y no refleja necesariamente la opinión de la Unión Europea. La Comisión no se hace responsable de ninguna idea u opinión, ni del uso que se pueda hacer de ellas.



Introducción

Esta guía orientativa establece el modelo de referencia sobre **los cursos introductorios y de idiomas de Integrating Cities**, es decir, define y explica cómo utilizar una serie de factores contextuales para tener en cuenta las circunstancias específicas de su ciudad cuando solicite esta guía europea. Además, le ayudará a saber cómo puede aprovechar al máximo este modelo en su ciudad para trabajar con los cursos introductorios y de idiomas.

¿Qué es el modelo de referencia de los cursos introductorios y de idiomas?

Empieza con la norma de Integrating Cities, que resume el objetivo político de los cursos introductorios y de idiomas, extraído de la Carta de Integrating Cities.

Más adelante, el modelo establece los componentes que se mencionan a continuación:

Factores clave: son los elementos de las políticas que determinan si las ciudades pueden cumplir el estándar de Integrating Cities. Por lo tanto, cuantos más factores clave aplique una ciudad, más posibilidades tendrá de cumplir este estándar. Cada factor se formula como una afirmación, de modo que el lector pueda verificar si es verdadera o falsa en el caso de su ciudad.

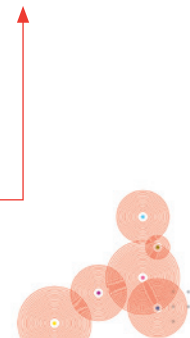
Preguntas orientativas: son preguntas sobre temas que se deben investigar antes de afirmar que la ciudad aplica un determinado factor clave.

Ejemplos: los ejemplos muestran distintas estrategias empleadas por las ciudades para hacer frente a los temas que se mencionan en el factor clave.

01 La ciudad muestra su compromiso de apoyar actividades introductorias/de orientación y cursos de idiomas.

La prestación de cursos introductorios y de idiomas para inmigrantes puede suscitar controversias. Los políticos y otros líderes de la administración local pueden orientar e inspirar al personal municipal que ofrezca cursos introductorios y de idiomas, y reforzar el compromiso de los socios no municipales al mostrar su compromiso de un modo transparente y visible para el público. Explicar por qué es una prioridad, como también lo es asignar a este tipo de cursos los recursos económicos y humanos adecuados.

PREGUNTAS ORIENTATIVAS	EJEMPLO
• ¿Su ciudad ha declarado públicamente su compromiso de apoyar a los inmigrantes y ayudarlos a integrarse proporcionándoles cursos introductorios y de idiomas?	La ciudad de Dublín ha formulado, a través del Marco de Integración de la Ciudad de Dublín, una visión de una ciudad en la que el idioma no es un obstáculo. El marco ha sido acordado por el Consejo de Desarrollo Municipal, que incluye partes interesadas externas del sector empresarial y la sociedad civil. Esta iniciativa da prioridad a ofrecer oportunidades de adquisición de la lengua inglesa y se elaboró tras consultar ampliamente a grupos minoritarios.
• ¿Los líderes políticos han expresado su apoyo a esta declaración política en público, por ejemplo, a través de los medios locales?	
• Si su ciudad es responsable de financiar los cursos introductorios y de idiomas, ¿en el presupuesto se dedican suficientes recursos económicos a este tema para satisfacer las necesidades de los nuevos inmigrantes?	
• ¿Su ciudad fomenta la participación de la ciudadanía para que ayude a los inmigrantes recién llegados a integrarse, por ejemplo, mediante actividades de asesoramiento o eventos interculturales públicos?	
• ¿Hasta qué punto su ciudad ha encontrado maneras creativas de mejorar la integración de los inmigrantes, más allá de lo que deba hacer legalmente, como ejercer presión a nivel nacional para mejorar el marco nacional para los cursos introductorios y de idiomas?	



¿Qué son los factores contextuales específicos?

La experiencia adquirida en las ciudades demuestra que es muy probable que algunos factores que quedan fuera del control de las ciudades tengan un impacto considerable en la integración de los inmigrantes y, por lo tanto, dificulten el proceso. Con el proyecto MIXITIES, EUROCITIES ha elaborado una lista de factores contextuales que pueden afectar la capacidad de las ciudades de cumplir el modelo de referencia. Si lo desea, puede consultar estos factores, que se enumeran al final del modelo, y que pueden ser importantes para explicar el progreso de su ciudad en los temas relacionados con los cursos introductorios y de idiomas.

¿Cómo se utiliza la guía orientativa sobre cursos introductorios y de idiomas?

Las guías de Integrating Cities son instrumentos pensados para inspirar, evaluar y desarrollar las políticas de su ciudad. Puede aplicar el modelo de referencia de esta guía orientativa de distintas maneras, en función de los avances logrados en su ciudad, de si prefiere centrarse en todo el modelo o solo en algunos aspectos, de quién desee obtener una reacción y de los recursos de que disponga. Estas son algunas opciones que puede probar, como acciones independientes o como una secuencia:

¿Desea obtener una valoración simple y económica de la eficacia de los cursos introductorios y de idiomas que se llevan a cabo en su ciudad utilizando sus propios recursos?

Evaluación comparativa mediante valoración interna

Con un equipo de evaluación o unos asesores internos, puede utilizar las guías de Integrating Cities para valorar internamente su ciudad comparándola con el modelo de referencia. Puede emplear este recurso para hacer una única valoración o para establecer una línea de base a partir de la cual podrá realizar un seguimiento de los progresos de la ciudad repitiendo la evaluación periódicamente.

¿Prefiere un escrutinio detallado de los cursos introductorios y de idiomas que se llevan a cabo en su ciudad realizado por profesionales que entiendan su experiencia pero que además aporten una visión fresca y la experiencia de otras ciudades?

Realizar una revisión entre pares

Puede llevar a cabo una revisión entre pares y obtener una valoración detallada del trabajo realizado en su ciudad y nuevas ideas sobre cómo progresar para alcanzar el estándar europeo. Este tipo de evaluación también le permitirá validar o mejorar su propia valoración.

Con el **método de revisión entre pares** de EUROCITIES, un equipo de expertos o “iguales” de otras administraciones se reúne para evaluar conjuntamente el rendimiento de su ciudad en comparación con el modelo de referencia. El equipo evaluador puede estar formado por expertos de otras ciudades de su propio país o de otros países. EUROCITIES también ha tenido muy buenas experiencias invitando a expertos que no son exactamente “iguales”, como por ejemplo profesionales que trabajan en organizaciones de inmigrantes o en el gobierno nacional.

Bajo la orientación de un líder experto, el equipo comprueba la actividad de la ciudad sistemáticamente y la compara con cada uno de los factores clave del modelo. Esta verificación empieza con una autoevaluación de la ciudad, que proporciona evidencias sobre el cumplimiento de los distintos factores clave a partir de fuentes **documentales** de información, como actas y briefings, informes anuales, información de control, notas de prensa, etc. A continuación, el equipo visita la ciudad y organiza **entrevistas y reuniones de grupos** con funcionarios municipales y otras partes implicadas, a través de las cuales intentan encontrar más información para comparar los resultados de la ciudad con el modelo de referencia. La información que se obtiene con las entrevistas queda grabada. Con las evidencias documentales y de las entrevistas, los expertos extraen **conclusiones** sobre los resultados de la ciudad comparándolos con el modelo de referencia y ofrecen una serie de **recomendaciones** para ayudar a la ciudad a potenciar las actividades destinadas a fomentar la integración. Estas observaciones se pueden comunicar directamente a los empleados municipales de la ciudad evaluada en una sesión informativa y también se pueden incluir en un informe de seguimiento.

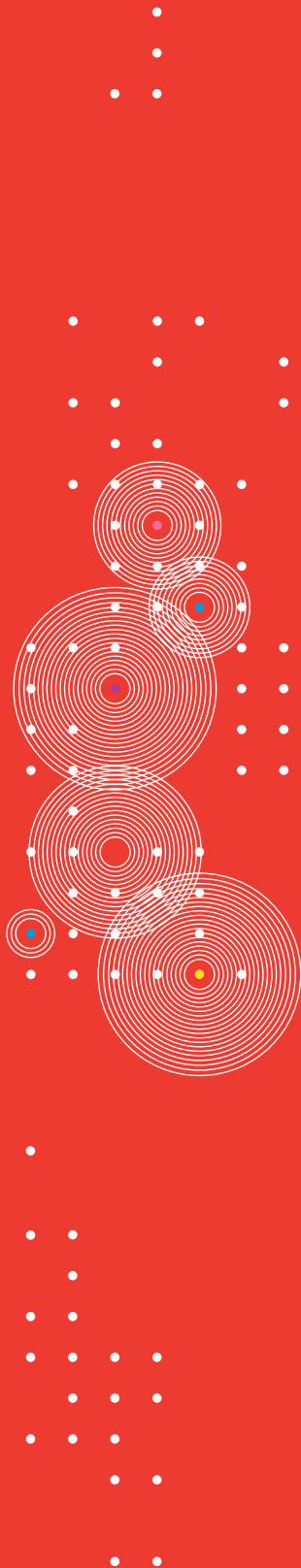
No es la opción más económica, puesto que el municipio debe hacerse cargo de los gastos de la visita del equipo de expertos y el líder de expertos que los orientará, pero puede aportarle nuevas perspectivas y mostrarle las experiencias de otros expertos, para los cuales puede resultar más sencillo evaluar las prácticas locales.

¿Ya sabe cuáles son los elementos ausentes en los cursos introductorios y de idiomas de su ciudad y necesita un plan para incorporar las mejores prácticas europeas?

Preparar un plan de desarrollo

Esta opción podría ser útil si su ciudad todavía no dispone de cursos introductorios y de idiomas, o si dispone de ellos y los acaba de valorar utilizando uno de los métodos que se explican más arriba. ¿Cómo trazar los pasos que debería seguir su ciudad para avanzar hacia el estándar europeo?

El modelo de referencia de Integrating Cities ofrece un marco para que las ciudades puedan diseñar un plan para desarrollar cursos introductorios y de idiomas. Los factores clave del modelo ayudan a situar los objetivos del plan en un contexto. Las preguntas orientativas permiten identificar acciones prioritarias para alcanzar estos objetivos. Puede seleccionar acciones positivas a corto plazo para que el personal y el público puedan ver los resultados lo más pronto posible, y algunas acciones que requieran constancia y aporten resultados a largo plazo. Por último, el modelo de referencia ofrece ejemplos de otras ciudades, que muestran de un modo muy concreto cómo las acciones bien planeadas son el camino más rápido para alcanzar el estándar europeo en este tipo de cursos.



LA NORMA DE INTEGRATING CITIES:

Para acoger a los inmigrantes, la ciudad promueve y patrocina cursos introductorios y de idiomas que contribuyen a mejorar su acceso a los servicios municipales y facilitar su integración en la comunidad y el puesto de trabajo.

Los principios básicos comunes de la UE sobre integración estipulan que: “Un conocimiento básico del idioma, la historia y las instituciones de la sociedad de acogida es indispensable para la integración...”. Durante la última década, para ayudar a los inmigrantes a adquirir estos conocimientos básicos, muchos Estados miembros han desarrollado modelos nacionales para los cursos introductorios y de idiomas. Más recientemente, la Unión Europea ha creado un módulo que resume las experiencias de los Estados miembros en la organización de estos cursos y pretende convertirse en un punto de referencia para los responsables políticos y los profesionales que trabajan en este campo. Los cursos de idiomas o de orientación se organizan, en algunos casos, a través de los ministerios de educación o integración del gobierno. Otras veces, las ciudades se encargan de ofrecer cursos introductorios y de idiomas o bien se encargan de organizar y ofrecer los cursos diseñados a escala nacional. En estos últimos casos, tienen la oportunidad de aplicar estrategias que se adapten lo mejor posible a las necesidades locales.

COMPROMISO PÚBLICO

01

La ciudad muestra su compromiso de apoyar actividades introductorias/de orientación y cursos de idiomas.

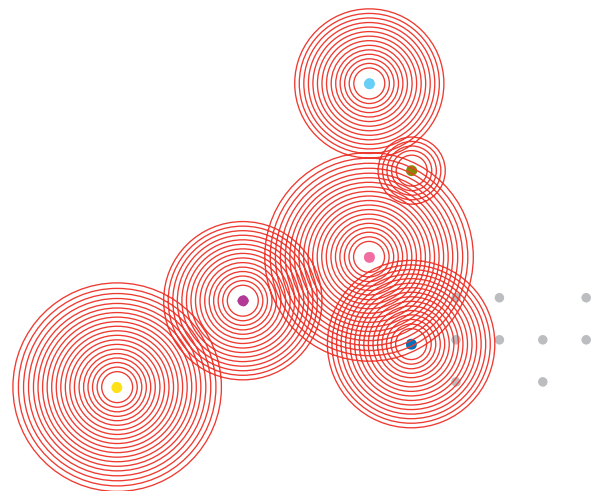
La prestación de cursos introductorios y de idiomas para inmigrantes puede desatar controversias. Los políticos y otros líderes de la administración local pueden orientar e inspirar al personal municipal que ofrece cursos introductorios y de idiomas, y reforzar el compromiso de los socios no municipales si muestran su compromiso de un modo transparente y visible para el público explicar por qué es una prioridad, como también lo es asignar a este tipo de cursos los recursos económicos y humanos adecuados.

PREGUNTAS ORIENTATIVAS

- ¿Su ciudad ha declarado públicamente su compromiso de acoger a los inmigrantes y ayudarles a integrarse proporcionándoles cursos introductorios y de idiomas?
- ¿Los líderes políticos han expresado su apoyo a esta declaración política en público, por ejemplo, a través de los medios locales?
- Si su ciudad es responsable de financiar los cursos introductorios y de idiomas, ¿en el presupuesto se dedican suficientes recursos económicos a este tema para satisfacer las necesidades de los nuevos inmigrantes?
- ¿Su ciudad fomenta la participación de la ciudadanía para que ayude a los inmigrantes recién llegados a integrarse, por ejemplo, mediante actividades de asesoramiento o eventos interculturales públicos?
- ¿Hasta qué punto su ciudad ha encontrado maneras creativas de mejorar la integración de los inmigrantes, más allá de lo que deba hacer legalmente, como ejercer presión a nivel nacional para mejorar el marco nacional para los cursos introductorios y de idiomas?

EJEMPLO

La ciudad de **Dublín** ha formulado, a través del Marco de Integración de la Ciudad de Dublín, una visión de una ciudad en la que el idioma no es un obstáculo. El marco ha sido acordado por el Consejo de Desarrollo Municipal, que incluye partes interesadas externas del sector empresarial y la sociedad civil. Esta iniciativa da prioridad a ofrecer oportunidades de adquisición de la lengua inglesa y se elaboró tras consultar ampliamente a grupos minoritarios.



02 Las medidas municipales para proporcionar cursos introductorios y de idiomas siguen una estrategia clara y explícita.

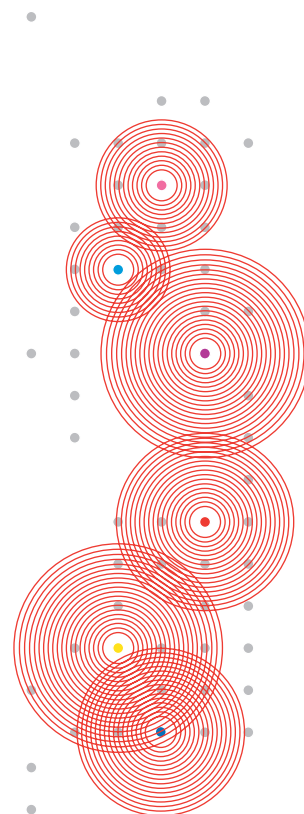
En un momento de dificultades económicas y una desigualdad cada vez mayor entre las comunidades inmigrantes y de acogida, la autoridad local debe dejar claro al personal municipal y a los demás proveedores (así como al grupo objetivo de inmigrantes) qué objetivos y prioridades tiene para los cursos introductorios y de idiomas. Una declaración explícita puede ser una gran ayuda en los momentos en que se deban tomar decisiones complicadas y puede contribuir a optimizar el uso de los recursos, especialmente si la ciudad también dispone de una estrategia general para la integración de los inmigrantes.

PREGUNTAS ORIENTATIVAS

- **¿Su ciudad dispone de algún documento clave donde se especifique la estrategia para los cursos introductorios y de idiomas, y que incluya:**
 - objetivos y prioridades clave para la prestación de cursos introductorios y de idiomas;
 - cómo contribuyen los cursos introductorios y de idiomas a la integración;
 - grupos objetivo para estos servicios;
 - estándares de calidad que se deben cumplir;
 - acciones clave, programas y plazos, y
 - responsabilidades para las distintas actividades?
- **¿Quién ha participado en la elaboración de esta estrategia con la autoridad local? ¿Participaron políticos electos?**
- **¿Hasta qué punto contribuyeron los grupos de inmigrantes y otras partes interesadas externas?**
- **¿Cómo se asegura su ciudad de que todos los departamentos y agencias que ayudan a ofrecer cursos introductorios y de idiomas conocen esta estrategia?**
- **¿Su ciudad dispone también de una estrategia general para la integración de los inmigrantes? Si es así, ¿esta declaración sobre los cursos introductorios y de idiomas es coherente con la estrategia global para la integración?**

EJEMPLO

“Londres se enriquece”, la estrategia de integración de los inmigrantes y refugiados de la Alcaldía de Londres, tiene como objetivo garantizar el acceso a cursos de aprendizaje de inglés para los hablantes de otros idiomas. Aunque la ciudad de Londres no es directamente responsable de ofrecer los cursos, esta estrategia incluye entre sus principales objetivos cubrir las necesidades de los estudiantes que no puedan acceder a la compensación de los costes desarrollando unos modelos eficaces y sostenibles de oferta de servicios, mejorando la prestación de cursos de inglés para hablantes de otros idiomas para las personas que estén buscando trabajo y defendiendo las necesidades de contar con cursos de inglés para hablantes de otros idiomas en Londres en un contexto de financiación reducida.



03

La ciudad tiene responsabilidades claras a la hora de coordinar y ofrecer cursos introductorios y de idiomas adecuados y suficientes para los ciudadanos inmigrantes.

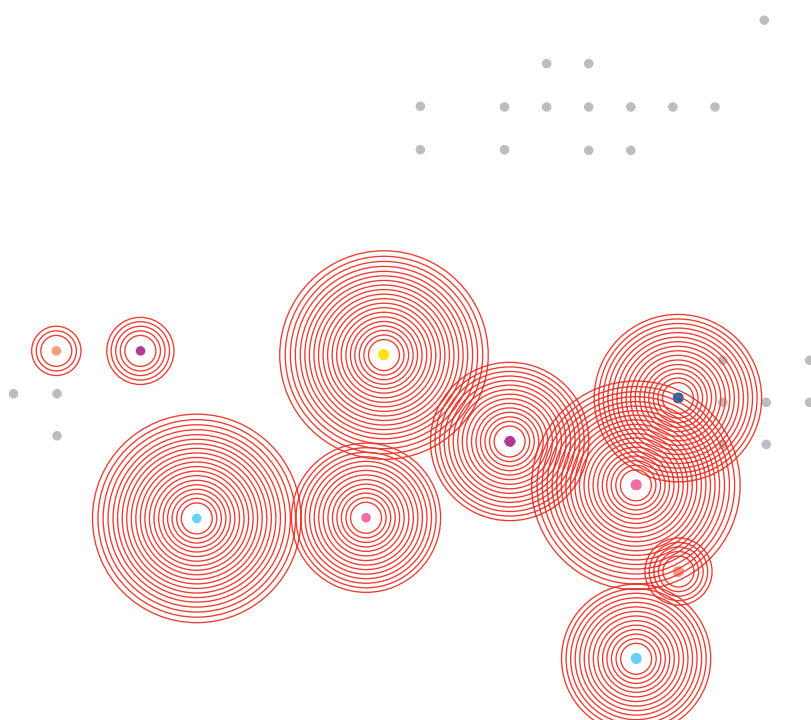
En muchos países, la responsabilidad de ofrecer cursos introductorios y de idiomas es compartida entre varios niveles de gobierno y actores no gubernamentales. En este caso, es fundamental definir claramente el papel de la autoridad local. Incluso si el municipio no es el responsable directo de ofrecer o poner en marcha estos cursos, tiene un papel influyente o ejerce una función de coordinador, además de estar muy interesado en asegurarse de que todos los residentes puedan comunicarse en el idioma oficial de la ciudad.

PREGUNTAS ORIENTATIVAS

- ¿Quién es el responsable general de ofrecer los cursos introductorios y de idiomas en su ciudad, y qué relación tiene esta persona (u organismo) con los proveedores de estos cursos?
- ¿Existe algún documento donde se especifiquen estas funciones y responsabilidades?
- Si se contratan empresas privadas para ofrecer los cursos, ¿cómo se seleccionan y cómo se supervisan?
- ¿Qué vínculos tiene su ciudad con el gobierno central, los demás departamentos municipales y las autoridades de los distritos en relación con la prestación de cursos introductorios y de idiomas?
- ¿Cómo se coordinan los proveedores de cursos introductorios y de idiomas con los servicios de empleo público, educación y sanidad para evitar solaparse o dejar vacíos y contribuir a mejorar la integración de los inmigrantes?
- ¿Hasta qué punto promueve su ciudad el intercambio de buenas prácticas y la creación de redes sobre cursos introductorios y de idiomas (a) entre sus propios proveedores y (b) con otras autoridades municipales? ¿Existen evidencias que demuestren que este intercambio funciona correctamente?
- ¿Qué relación tienen los cursos introductorios y de idiomas que se ofrecen en su ciudad con otros servicios para los inmigrantes recién llegados, como los centros de recepción para refugiados o las medidas nacionales previas a la entrada o de acogida?

EJEMPLO

Los municipios de la región de Helsinki y algunos de los ministerios del país decidieron mejorar conjuntamente el acceso al empleo para los recién llegados realizando una inversión de dos millones de euros en nuevos recursos y personal para la enseñanza del idioma. Además, también se fijaron objetivos para supervisar la eficacia de la inversión, que se incluye en la nueva política metropolitana finlandesa destinada a abordar los retos de las ciudades.



EVALUACIÓN DE LAS NECESIDADES

04

La ciudad elabora y revisa los cursos introductorios y de idiomas y los materiales necesarios para los cursos mediante un proceso de evaluación de las necesidades claro, inclusivo y basado en evidencias.

Incluso si la mayor parte del programa se decide desde el gobierno central, los cursos locales se deben adaptar a las necesidades de los inmigrantes: orígenes, educación y experiencia previas, y puntos de vista. Para ser eficaces, los cursos también deben tener en cuenta la opinión de los actores sociales locales. Los cursos de orientación deben reflejar las realidades de la vida en la ciudad y mostrar los pasos que deben seguir los inmigrantes para acceder a los servicios.

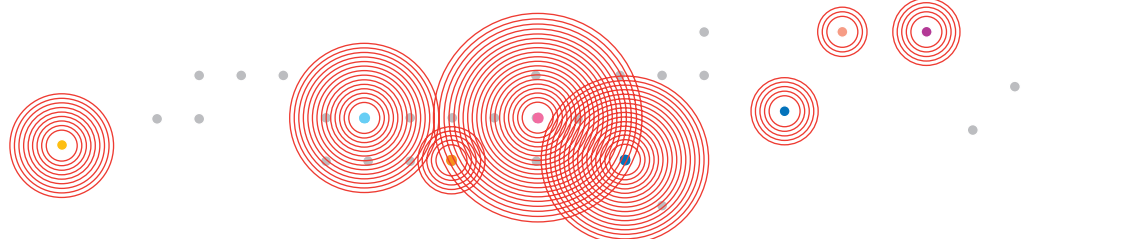
PREGUNTAS ORIENTATIVAS

- **¿Cómo evalúa su ciudad las necesidades de los recién llegados y qué aspectos deberían cubrir los cursos?**
- **¿Qué fuentes de datos u otras evidencias se utilizan para realizar esta evaluación y quién los analiza?**
- **¿Cómo involucra su ciudad a los estudiantes inmigrantes y los grupos comunitarios para determinar sus necesidades y ayudarles a participar en el desarrollo de la estrategia y los programas de idiomas?**
- **¿Cómo recoge su ciudad las opiniones de los empresarios sobre los cursos introductorios y de idiomas?**
- **¿Qué influencia tienen los empresarios y/u otras partes interesadas, como universidades, escuelas técnicas, sindicatos y servicios de ocupación, en el diseño de los cursos de idiomas profesionales?**

EJEMPLOS

En la ciudad de **Múnich**, el Centro de Orientación para la Integración presta apoyo a los inmigrantes y, al mismo tiempo, lleva a cabo análisis de tendencias e identifica los puntos con deficiencias que no se ajustan a las necesidades de la comunidad. Este centro forma parte de una red más extensa de proveedores de cursos que ayudan a los residentes a integrarse en el mercado laboral de la ciudad. Esta iniciativa ha permitido ofrecer, por ejemplo, un curso especial de alemán para jóvenes solicitantes de asilo y un curso de formación profesional para inmigrantes en el sector electrotécnico.

La ciudad de **Barcelona** utiliza las redes existentes para evaluar las necesidades de los inmigrantes. Xarxa d'Acollida es un ejemplo de una red de organizaciones de la sociedad civil que trabaja para alcanzar el objetivo general de la integración y cuenta con 45 proveedores de cursos de idiomas para inmigrantes entre sus miembros. La ciudad utiliza esta estructura para determinar las necesidades y compartir recursos en el ámbito de la enseñanza de idiomas.



FACILIDAD DE ACCESO

05

Los cursos introductorios y de idiomas se ofrecen a los recién llegados y la ciudad toma las medidas necesarias para ayudarles a empezar los cursos lo más rápidamente posible.

En muchas ocasiones, los inmigrantes tienen que superar obstáculos económicos o estructurales para participar en estos cursos, como los costes del curso, del transporte y del cuidado de los hijos, además de los retrasos que se producen cuando los cursos tienen demasiada demanda. La integración es más difícil pasado un tiempo y los inmigrantes establecidos suelen perder esta oportunidad. Ofrecer información clara sobre los derechos de los diferentes grupos a participar en cursos de orientación y de aprendizaje de idiomas fomenta su implicación.

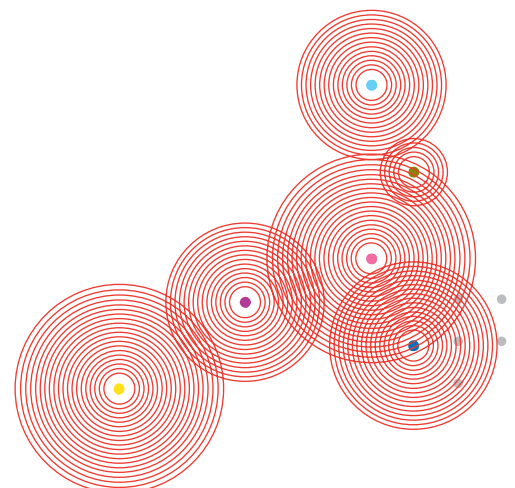
PREGUNTAS ORIENTATIVAS

- ¿Qué obstáculos deben superar los inmigrantes que participan en cursos introductorios y de idiomas y cómo aborda su ciudad estas cuestiones?
- ¿Cómo se aseguran de que los recién llegados reciben información sobre los cursos a los que tienen acceso?
- ¿Dónde pueden encontrar información los inmigrantes y sus asesores que les indique quién tiene derecho, quién queda excluido y quién está obligado a atender a los cursos?
- ¿Con qué rapidez pueden acceder los recién llegados a cursos introductorios y de idiomas y cuánto tiempo deben esperar normalmente?
- ¿Cómo animan a los recién llegados a matricularse y completar los cursos?
- ¿Qué ayudas financieras y de otra índole están disponibles para los estudiantes, como cursos gratuitos o ayudas para cubrir los costes del transporte, los libros y el cuidado de los hijos?
- ¿Qué aceptación tienen los distintos tipos de cursos según el tipo de estudiante?

EJEMPLOS

En la ciudad de **Estocolmo**, los cursos de sueco para inmigrantes son gratuitos y los estudiantes tienen acceso a libros de ayuda y servicios para cuidar de sus hijos. Los alumnos suelen recibir orientación para empezar los cursos en un plazo de un mes. El gobierno ofrece un incentivo adicional para algunos estudiantes, como los refugiados, que alcancen el nivel deseado en un plazo concreto. Estos estudiantes pueden obtener una bonificación de hasta 1.300 euros, lo cual les motiva a conseguir sus objetivos.

En la ciudad de **Dublín**, el programa de aprendizaje de idiomas “Tell Me More” facilita el acceso al aprendizaje del idioma a través de los paquetes de aprendizaje de idiomas en línea de las bibliotecas municipales. Este programa, disponible en 15 idiomas, se centra en el alumno, facilita el acceso a un tutor en línea y proporciona vocabulario específico para el mundo laboral. Además, incluye funciones como el reconocimiento de voz, pruebas de gramática y comprensión, y módulos de examen.



06

Los cursos se organizan para que los inmigrantes con distintos compromisos y necesidades de aprendizaje puedan alcanzar sus objetivos.

Que los cursos tengan un contenido y un calendario flexibles es fundamental para ajustarse a las necesidades de los estudiantes de idiomas, que suelen ser muy diversas, especialmente las de los grupos más desfavorecidos y de difícil acceso. Los alumnos necesitan tiempo suficiente para alcanzar sus metas con cursos convencionales o con métodos de aprendizaje que combinen la asistencia a cursos con sistemas de aprendizaje en línea.

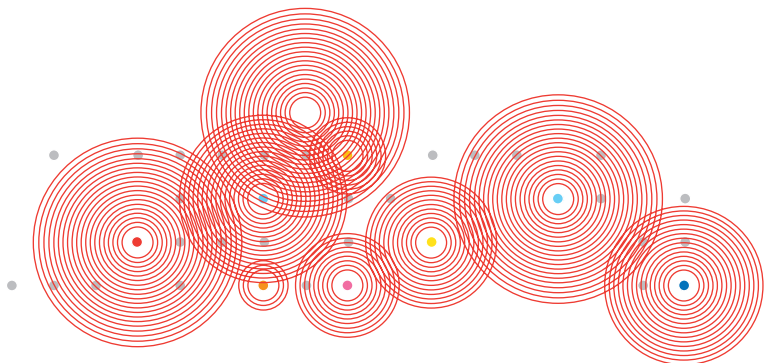
PREGUNTAS ORIENTATIVAS

- **¿Los cursos están programados de un modo flexible para adaptarse a las responsabilidades laborales y familiares de los alumnos (por ejemplo, cursos a tiempo parcial, de día, durante el fin de semana y por las noches, y métodos alternativos de aprendizaje de idiomas: aprendizaje en línea, aprendizaje basado en el trabajo, tutorías, cursos externos para las comunidades más desfavorecidas)?**
- **¿Su ciudad ofrece varios cursos de idiomas de distintos niveles para ajustarse a la experiencia educativa previa y las necesidades de los alumnos?**
- **¿Se evalúa a los nuevos estudiantes para que se matriculen en el curso más adecuado para ellos, con planes de aprendizaje individuales para ayudarles a progresar?**
- **¿Qué medidas aplica su ciudad en los cursos introductorios y de idiomas para satisfacer las necesidades específicas de los alumnos? Por ejemplo, ¿los cursos están organizados para ajustarse a las necesidades de los inmigrantes que...**
 - tienen distintos niveles de educación previa;
 - necesitan ayuda bilingüe;
 - no están alfabetizados en su propio idioma o en el alfabeto romano;
 - tienen dificultades de aprendizaje y/o discapacidades físicas;
 - son amas de casa, especialmente las que deben cuidar de sus hijos;
 - son jóvenes, incluidos menores no acompañados;
 - son personas mayores que no forman parte de la población activa;
 - ya tienen trabajo pero no pueden acceder a los cursos;
 - tienen titulaciones de educación superior o de formación profesional;
 - ya han estado en el país durante un tiempo (inmigrantes establecidos), o
 - quieren prepararse para los exámenes para obtener las nacionalidad?

EJEMPLOS

En la ciudad de **Frankfurt**, las madres inmigrantes pueden asistir a las clases de primaria y de parvulario de sus hijos dos mañanas por semana. Gracias a esta iniciativa, llamada “Mamá aprende alemán”, las madres pueden aprender el idioma junto con sus hijos utilizando expresiones cotidianas que necesitarán para adaptarse a su nueva vida en Alemania, entender las actividades de sus hijos y establecer una relación de cooperación con las escuelas. De momento, ya se han llevado a cabo más de 100 cursos en la ciudad.

En la ciudad de **Estocolmo**, hay cursos de sueco para las personas invidentes y las personas sordas e incluso clases privadas y apoyo psicológico para los refugiados que han sufrido traumas. También existe un proyecto que ayuda a las personas en prácticas laborales y les ofrece formadores bilingües, vocabulario especializado y métodos de enseñanza a través del teléfono móvil.



ORIENTACIÓN

07

En los cursos introductorios y de idiomas se enseñan la información local más relevante, el lenguaje de la vida diaria y los derechos de los inmigrantes.

La mayoría de cursos de idiomas y cursos introductorios y de idiomas combinados incluyen “conocimientos sobre la sociedad”, aunque proporcionar información para que los inmigrantes sean más conscientes de sus derechos y responsabilidades legales como ciudadanos no es suficiente. El elemento orientativo debería incluir información práctica sobre la ciudad de acogida, como por ejemplo cómo utilizar el transporte público y los otros servicios, cómo encontrar alojamiento, etc.

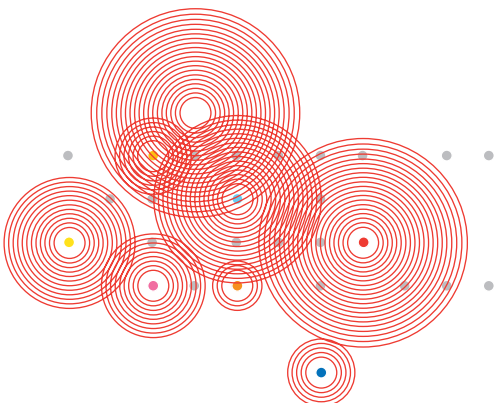
PREGUNTAS ORIENTATIVAS

- ¿Cómo transmiten información sobre la vida en la ciudad los cursos introductorios y de idiomas?
- ¿En estos cursos se mencionan los derechos de los inmigrantes y se explica cómo pueden participar en la democracia local?
- ¿Los cursos introductorios ayudan a los recién llegados a acceder a los servicios a los que tienen derecho, como educación, empleo, vivienda y asesoramiento jurídico?

EJEMPLOS

La ciudad de **Barcelona** ofrece una sesión introductoria de dos horas para los recién llegados que proporciona la información práctica necesaria para la vida diaria en la ciudad. En esta sesión se incluye información sobre cómo empadronarse, cómo acceder a los servicios y los derechos y deberes de los residentes de la ciudad. La sesión la imparten agentes municipales especializados y se ofrece en los distintos barrios de la ciudad y también en las instalaciones de las asociaciones de la comunidad y las asociaciones de inmigrantes. Durante el curso se distribuye una guía con direcciones útiles para empadronarse, aprender el idioma, matricularse en la escuela, etc. Esta guía es específica de cada barrio y está disponible en varios idiomas de las comunidades inmigrantes. El curso se ofrece de un modo abierto y flexible. Cuando los participantes no entienden los idiomas oficiales, se utilizan intérpretes.

En la ciudad de **Viena**, el Departamento de Integración y Diversidad proporciona apoyo y orientación a los inmigrantes recién llegados. El proyecto “Start Wien” forma parte del programa de integración y el paquete de acogida de la ciudad de Viena, que la Oficina de inmigración recomienda a los inmigrantes. Incluye asesoramiento individual para los inmigrantes y clases en distintos idiomas sobre las normas de convivencia para ser buenos vecinos, las estructuras de los sistemas educativo y de sanidad pública austríacas, el mercado laboral, el mercado de la vivienda en Viena y la Ley de residencia y establecimiento en Austria. Los asistentes a estas clases reciben vales para cursos de idiomas. Inicialmente, “Start Wien” estaba dirigido a nacionales de terceros países pero actualmente se ha ampliado a los inmigrantes de otros Estados miembros de la UE.



SIGUIENTES PASOS

08

Se ayuda a los alumnos a progresar para encontrar empleo, realizar cursos de idiomas más avanzados o participar en otros cursos formativos.

Es más probable que las personas sigan ampliando sus conocimientos u obtengan un trabajo si los cursos se basan en sus competencias actuales y les proporcionan orientación y asesoramiento. Los cursos de idiomas introductorios no suelen ser suficientes y deberían estar vinculados al idioma dominante y la formación profesional. Los empresarios y los proveedores de educación profesional y educación superior pueden servir de puente para contribuir a la integración en el mercado laboral.

PREGUNTAS ORIENTATIVAS

- ¿Los cursos y las pruebas están armonizados con un marco de calificaciones nacional y/o el Marco común europeo de referencia para las lenguas?¹
- ¿Los resultados y certificados de los estudiantes están reconocidos por los empresarios y las instituciones de educación superior?
- ¿Qué tipo de información, orientación y asesoramiento sobre otras oportunidades formativas se proporciona?
- Cuando los estudiantes terminan los cursos introductorios, ¿se les pueden reconocer sus calificaciones anteriores y avanzar hacia cursos de idiomas de un nivel superior, formación profesional o titulaciones universitarias?
- ¿Disponen de acuerdos de orientación, inserción laboral, formación profesional, etc. con empresas y sindicatos para ayudar a las personas a introducirse en el mercado laboral?

EJEMPLOS

En la ciudad de **Estocolmo** existen varios cursos de idiomas profesionales, por ejemplo, para conductores de camiones con experiencia, para que puedan realizar el examen de conducir y reciban ofertas laborales; o para los ingenieros, a quienes los sindicatos les asignan tutores para que puedan matricularse directamente en cursos de ingeniería en la universidad.

La ciudad de **Helsinki** está probando un curso piloto para que los estudiantes empiecen a aprender finlandés en los centros de formación profesional, con el objetivo de facilitar la transición hacia los cursos formativos. Además, también reciben asesoramiento personalizado y créditos para calificaciones profesionales de sus conocimientos existentes. Los estudiantes que estén matriculados en cursos de idiomas profesionales de tecnología y transporte o asistencia social y sanitaria también pueden acceder a prácticas laborales y obtener orientación para continuar con la formación profesional.

¹ El Consejo de Europa creó el Marco común europeo de referencia, válido para el idioma escrito y hablado. Este marco está disponible en 36 idiomas: www.coe.int

A continuación se incluyen algunos ejemplos de los niveles de usuario básico, independiente y competente del idioma hablado:

A1: Puedo presentar a alguien y utilizar expresiones básicas para saludar y despedirme.

A2: Puedo realizar transacciones simples en tiendas, oficinas de correos y bancos.

B1: Puedo iniciar, mantener y cerrar una conversación sobre cualquier tema que me resulte familiar o me interese personalmente.

B2: Puedo interactuar con fluidez con los hablantes nativos y aportar mis opiniones sobre un amplio abanico de temas.

C1: Puedo utilizar el idioma con fluidez, precisión y eficacia en una gran variedad de temas profesionales y académicos.

SEGUIMIENTO Y EVALUACIÓN

09

Los cursos se supervisan y se evalúan regularmente para asegurarse de que se adaptan a su propósito, benefician a los participantes y mejoran con el tiempo.

La mayoría de proveedores de cursos de idiomas pueden evaluar si han llegado a los grupos prioritarios y si se han alcanzado los objetivos de contratación, finalización y logros, que se pueden ir comparando con el paso del tiempo. El progreso en el aprendizaje individual de idiomas se puede medir utilizando marcos como el Marco común europeo de referencia para las lenguas. Este factor clave también hace referencia a la necesidad de efectuar una evaluación objetiva mediante supervisión y evaluación externas que pueda incluir la opinión de todas las partes interesadas. También se pueden realizar estudios para evaluar la contribución de la prestación de cursos introductorios y de idiomas a los objetivos en materia de integración.

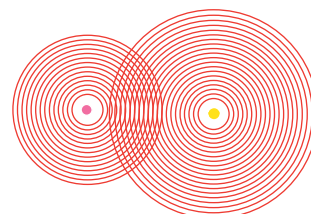
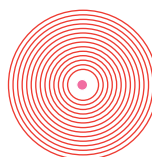
PREGUNTAS ORIENTATIVAS

- ¿Cómo evalúan si su ciudad gestiona los cursos introductorios y de idiomas de manera eficaz?
- ¿Quién es el responsable de evaluar la cantidad y la calidad de los cursos introductorios y de idiomas destinados a los grupos de inmigrantes de la ciudad?
- ¿Cómo recogen la opinión de las partes interesadas y actores internos y externos?
- ¿Las calificaciones del personal docente y de apoyo quedan registradas? ¿Se supervisan las clases? ¿Se ofrecen oportunidades de desarrollo para el personal?
- ¿Cómo se supervisa la calidad del aprendizaje de los alumnos de los cursos introductorios y de idiomas?
- ¿Recogen sistemáticamente las opiniones de los estudiantes sobre las mejoras conseguidas en el idioma que estudian, la sensación de sentirse integrados o su nivel de satisfacción?
- ¿Su ciudad establece objetivos y registra los logros y la progresión de los estudiantes y encarga un seguimiento si los resultados no mejoran?
- ¿Qué aspectos incluyen las evaluaciones e inspecciones externas y cómo se utilizan los resultados obtenidos?
- ¿Qué cambios se han aplicado o está previsto aplicar como resultado de la supervisión y la evaluación de los cursos?

EJEMPLOS

La región de **Lombardía**, en Italia, junto con el Ministerio de Trabajo, Sanidad y Políticas Sociales, ha desarrollado y supervisado una serie de certificados flexibles para aprender italiano como segunda lengua, además de crear programas de formación para profesores. La base de datos "Certifica tu italiano" registra los porcentajes de participación y éxito de los estudiantes y supervisa el funcionamiento de las redes de idiomas. Gracias a esta iniciativa, se pueden comparar más de 300 cursos y 6.000 estudiantes que han realizado pruebas de idioma.

El gobierno de **Flandes** ha evaluado los cursos de integración que ofrece y su eficacia, efectividad e impacto consultando a los inmigrantes. Una parte de la evaluación determina si los participantes de los cursos pertenecen a los grupos objetivo, estudia los motivos de abandono de los cursos y analiza el impacto de los cursos en la participación social, el contacto intercultural, la salud y la vivienda.



Factores contextuales

A continuación se incluye una lista de factores que pueden afectar la capacidad de su ciudad para cumplir el modelo de referencia. Cuando utilice la guía orientativa puede consultarlos para explicar un contexto específico en el cual la ciudad emprenda acciones con el fin de alcanzar el estándar europeo.

FACTOR CONTEXTUAL	EJEMPLOS DE LO QUE PUEDE IMPLICAR ESTE FACTOR
• Legislación y política nacionales	División de competencias entre las administraciones central y local; normas que limitan la capacidad del municipio de proporcionar servicios a los inmigrantes o maneras de ofrecérselos.
• Disponibilidad de la información	Límites en las fuentes de información cuantitativa o cualitativa, según proceda.
• Población inmigrante	Historia de la inmigración, incluidos los cambios recientes; composición de la población inmigrante actual (por ejemplo, idioma, requisitos, diversidad, vínculos con asentamientos anteriores).
• Mercado laboral y otras condiciones económicas	Tasas de desempleo y competencias necesarias según los empresarios locales, oportunidades de trabajo por cuenta propia.
• Recursos municipales	Disponibilidad de recursos económicos para acciones de integración; cambios en el presupuesto.
• Situación política de la ciudad	Control político en la administración municipal; políticas en materia de inmigración e integración; perspectiva electoral.
• Sociedad civil en la ciudad	Grado de desarrollo de la sociedad civil en la ciudad, tanto organizaciones de inmigrantes como de otra índole; nivel de participación en la toma de decisiones municipal.



Acerca de MIXITIES:

MIXITIES fue un programa de aprendizaje mutuo —que funcionó desde finales de 2010 hasta mayo de 2012— a través del cual las ciudades analizaban cómo podían cumplir los compromisos adquiridos con la Carta de Integrating Cities de EUROCITIES. MIXITIES analizó tres temas de la Carta y creó un modelo detallado de ingredientes clave y mejores prácticas para cada uno de estos temas. Los modelos de referencia se utilizaron para evaluar las experiencias reales en las ciudades europeas a través de revisiones entre pares.

De este modo, la ciudad evaluada, que recibía la visita de un equipo de expertos, podía saber cuáles eran sus fortalezas y sus debilidades en un ámbito concreto de la integración comparando sus resultados con el modelo de referencia. Además, el hecho de utilizar el modelo directamente en la ciudad evaluada proporcionó a MIXITIES la oportunidad de ponerlo a prueba, mejorarlo y desarrollarlo para elaborar guías orientativas que las ciudades de toda Europa podrían utilizar como instrumentos eficaces para poner en práctica el contenido de la Carta.

MIXITIES fue una iniciativa implementada por un consorcio coordinado por EUROCITIES, 16 autoridades locales de 12 Estados miembros de la UE y líderes expertos del Departamento de Integración y Migración de la ciudad de Berlín y MigrationWork CIC.

¿Qué relación tienen las guías orientativas de Integrating Cities con el contexto general de la UE?

La Agenda Europea para la Integración de 2011 pone en relieve la importancia de la UE para establecer un marco que sirva para supervisar, evaluar comparativamente e intercambiar buenas prácticas en materia de integración de inmigrantes entre los distintos niveles de gobierno. Las guías orientativas de EUROCITIES complementan los módulos europeos comunes para la integración.

Estas guías, modelos de referencia y módulos para la integración de los inmigrantes (junto con los desarrollados en otros proyectos y redes) muestran el compromiso constante de muchas autoridades públicas y ONG de aprender los unos de los otros gracias a la valoración y la mejora de las políticas para la integración de los inmigrantes en Europa.



Square de Meeûs 1
1000 Bruselas
Bélgica
Tel.: +32 2 552 08 88
info@eurocities.eu
www.eurocities.eu

